

МОСКОВСКИЙ ГОСУДАРСТВЕННЫЙ УНИВЕРСИТЕТ
имени М.В.ЛОМОНОСОВА

На правах рукописи

Копуш Дан-Хаяа Мергеновна

**Механизмы преодоления дифференциации пространственного
развития регионов Сибирского федерального округа**

Специальность 5.2.3. Региональная и отраслевая экономика
(региональная экономика)

АВТОРЕФЕРАТ

диссертации на соискание ученой степени
кандидата экономических наук

Москва – 2025

Диссертация подготовлена на кафедре регионального и муниципального управления факультета государственного управления МГУ имени М.В.Ломоносова.

Научный руководитель

– **Леонтьева Лидия Сергеевна**
доктор экономических наук, профессор

Официальные оппоненты

– **Плотников Владимир Александрович**
доктор экономических наук, профессор,
ФГБОУ ВО «Санкт-Петербургский
государственный экономический университет»,
факультет экономики, финансов и
информационных технологий,
кафедра общей экономической теории и
истории экономической мысли,
профессор

Овешникова Людмила Владимировна

доктор экономических наук, доцент,
ФГБОУ ВО «Российский экономический
университет имени Г.В. Плеханова»,
высшая школа экономики и бизнеса,
кафедра национальной и региональной
экономики, профессор

Ладыкова Татьяна Ивановна

кандидат экономических наук, доцент,
ФГБОУ ВО «Московский государственный
университет имени М.В.Ломоносова»,
экономический факультет,
кафедра макроэкономической политики и
стратегического управления, доцент

Защита диссертации состоится «24» декабря 2025 г. в 19 часов 00 минут на заседании диссертационного совета МГУ.052.8 Московского государственного университета имени М.В. Ломоносова по адресу: 119991, Москва, Ломоносовский проспект, д. 27, корпус 4, ауд. Е-834.

E-mail: msu.052.8@sra.msu.ru

С диссертацией можно ознакомиться в отделе диссертаций научной библиотеки МГУ имени М.В. Ломоносова (Ломоносовский просп., д. 27) и на портале: <https://dissovet.msu.ru/dissertation/3717>.

Автореферат разослан «___» _____ 2025 г.

Ученый секретарь

диссертационного совета,

кандидат философских наук, доцент

О.Н. Халуторных

I. ОБЩАЯ ХАРАКТЕРИСТИКА РАБОТЫ

Актуальность темы исследования. Одной из актуальных проблем достижения устойчивого состояния экономики Российской Федерации является обеспечение равномерного уровня социально-экономического развития, в т.ч. путем преодоления дифференциации в качестве и уровне жизни населения в регионах России. В Стратегии пространственного развития Российской Федерации на период до 2030 года отмечено, что в Российской Федерации наблюдается постепенное сокращение социально-экономических диспропорций между регионами России¹. Однако на сегодняшний день макрорегионы России существенно различаются по уровню социально-экономического развития, качеству и уровню жизни населения, доступности транспортной системы, результативности использования всех видов ресурсов, состоянию окружающей среды и иным характеристикам, определяющим уровень и качество благополучия граждан Российской Федерации. По этой причине совершенствование механизмов пространственного развития является стратегически важным как для отечественной экономики, так и для развития отдельных макрорегионов. Так, Сибирский федеральный округ состоит из 10 субъектов: Республика Алтай, Республика Тыва, Республика Хакасия, Алтайский край, Красноярский край, Иркутская область, Кемеровская область – Кузбасс, Новосибирская область, Омская область, Томская область. В Стратегии пространственного развития федеральные округа понимаются как макрорегионы Российской Федерации².

Преодоление дифференциации пространственного развития регионов в рамках Сибирского федерального округа представляется значимым, поскольку разрыв между уровнем развития регионов, входящих в этот макрорегион, является высоким, что не может не влиять на устойчивое пространственное развитие как макрорегиона, так и России в целом. Актуальность обусловлена важным стратегическим значением Сибирского макрорегиона. Данная территория является источником, обеспечивающим работу важного транспортно-логистического направления «Запад-Восток» страны, а также с зарубежными странами. Макрорегион обладает высоким минерально-сырьевым, водным, лесным, природным, территориальным, демографическим, инновационным потенциалом.

Высокая степень дифференциации пространственного развития субъектов Сибирского федерального округа и отсутствие механизмов регулирования данных процессов негативно отражаются на качестве и уровне жизни населения. Представляется возможным преодолеть пространственные региональные дифференциации за счет

¹ Об утверждении Стратегии пространственного развития Российской Федерации на период до 2030 года с прогнозом до 2036 года : распоряжение Правительства Российской Федерации от 28 декабря 2024 г. № 4146-р.

² Там же.

реорганизации межрегионального сотрудничества внутри Сибирского федерального округа, формируя механизмы выравнивания социально-экономического развития депрессивных регионов.

Степень разработанности темы. Научную основу диссертационного исследования составляют фундаментальные труды российских и зарубежных ученых, посвященные различным аспектам пространственного развития в теории регионального развития, раскрытые в работах У. Айзарда, А. Вебера, В. Кристаллера, В. Лаундхарта, А. Лёша, Й.Ф. Тюнена, Э. Хекшера и др. Теоретические подходы к развитию региональной экономики были систематизированы и представлены в исследованиях И.М. Бусыгиной, А.В. Канищевой, Ф.А. Кожиевой, И.В. Манаевой, И.В. Наумова, М.В. Панасюка, Е.С. Пермязовой, А.В. Руденко, В.М. Седельникова, И.И. Сигова, И.Н. Сычевой, А.С. Ткачевой, Ю.А. Шамаева и др. Актуальные вопросы роли и значения категории «пространство» в региональной экономике исследованы в научных трудах Н.В. Бекетова, А.С. Воронова, А.А. Доманицкого, Ю.Г. Жегловой, П.А. Минакира, К.Ю. Проскурновой, А.В. Суворовой, И.Ю. Швеца. Однако особенности современных социально-экономических процессов требуют формирования новых актуальных подходов к управлению пространственным развитием регионов Российской Федерации.

Анализ уровня дифференциации социально-экономического развития регионов Российской Федерации отражены в значительном числе трудов М.А. Алексева, Р.О. Болотова, Ю.В. Вертаковой, Н.В. Ворошилова, Г.Ю. Гагариной, В.В. Глинского, Е.С. Игониной, Р.А. Колесникова, М.И. Кротова, М.В. Кудиной, Л.В. Ларченко, Л.С. Леонтьевой, М.М. Макенова, В.И. Мунтияна, Ю.С. Положенцевой, О.С. Пояновой, М.С. Самохваловой, Л.К. Серга, С.С. Сергеева, Л.Э. Слуцкого, А.Б. Суховеевой, М.А. Шох. Однако проблема дифференциации социально-экономического развития регионов Российской Федерации связана с особенностями пространственного развития страны, что требует использования комплексного аналитического подхода при оценке региональных систем.

Вопросы выявления тенденций, проблем и барьеров пространственного развития регионов рассматривались в трудах Е.М. Бухвальда, Р.Ф. Гатауллиной, В.М. Гильмундинова, Н.В. Ивановой, И.И. Каримовой, Г.И. Краснова, Т.Г. Красновой, В.А. Крюкова, В.В. Кудревич, Ю.А. Кузнецовой, М.А. Мухина, А. Лёша, Ю.В. Панковой, М. Портера.

Институциональные основы системы пространственного развития регионов отражены в исследованиях В.А. Андреева, Р.Ф. Гатауллиной, И.И. Каримовой, Е.Ю. Колесова, М.А. Мухина, Л.В. Овешниковой, В.А. Плотникова, А.А. Урасовой и других авторов. Однако предложенные авторами факторы пространственного развития регионов требуют систематизации и дальнейшего уточнения иных теоретико-

практических аспектов. Отдельно стоит выделить исследования, посвященные проблемам социально-экономического развития Сибирского федерального округа, в работах Б.Л. Лавровского, В.Е. Селиверстова, В.И. Суслова, Н.И. Суслова. Методический аппарат оценки уровня социально-экономического развития регионов представлен в работах Э.А. Амировой, Е.С. Игониной, М.А. Шох и других авторов. Следует отметить исследования, посвященные методическим инструментам оценки уровня пространственного развития регионов, в работах О.И. Беляевой, Л.В. Ворониной, О.Н. Зинатуллиной, В.В. Комлевой, Е.А. Коломак, В.Ю. Маслихиной, С.С. Патраковой, К.А. Сикиринской, Е.В. Смиренниковой, О.Л. Урбанаева, А.В. Ухановой, А.Г. Шеломенцева.

Инструментарий формирования механизмов пространственного развития регионов рассматривается в работах Ю.А. Акимовой, Е.М. Бухвальда, И.Н. Домниной, В.А. Ильина, М.Г. Клевцовой, Е.Г. Коваленко, Т.И. Ладыковой, В.В. Меркурьева, Е.В. Мягкова, Т.М. Полушкиной, Т.В. Усковой, А.Н. Швецова, О.Ю. Якимовой.

Научные труды, посвященные региональному социально-экономическому развитию, дифференциации пространственного развития регионов, носят преимущественно фрагментарный характер. Остаются научные и практические пробелы в области оценки уровня пространственного развития регионов Сибирского федерального округа. Существенным упущением является отсутствие методических основ формирования механизмов преодоления дифференциации пространственного развития субъектов в составе Сибирского федерального округа. Все обозначенные аргументы позволяют определить логику и структуру работы.

Целью диссертационного исследования является теоретическое обоснование сущности и причин формирования дифференциации пространственного развития в масштабах России, связанных с развитием долгосрочных экономических процессов, и разработка комплекса организационно-экономических механизмов по преодолению пространственной дифференциации регионов Сибирского федерального округа.

Для достижения поставленной цели сформулированы следующие **задачи диссертации:**

- 1) раскрыть сущностные характеристики возникновения дифференциации пространственного развития регионов;
- 2) разработать комплекс диагностических методов для определения степени дифференциации пространственного социально-экономического развития субъектов Российской Федерации;

3) осуществить диагностику причин и факторов, определяющих уровень дифференциации пространственного социально-экономического развития регионов Сибирского федерального округа;

4) выявить состояние и роль существующих межрегиональных и межмуниципальных форм взаимодействия как перспективных механизмов преодоления дифференциации пространственного развития регионов Сибирского федерального округа;

5) сформировать механизмы преодоления пространственной дифференциации с целью выравнивания уровня социально-экономического развития регионов Сибирского федерального округа.

Объектом исследования являются регионы Сибирского федерального округа.

Предмет исследования – организационно-экономические отношения, возникающие в процессе реализации и формирования механизмов преодоления дифференциации пространственного развития регионов Сибирского федерального округа.

Теоретическую основу исследования составили труды российских и зарубежных исследователей, посвященные теории регионального развития, в том числе в области пространственной организации экономики и пространственного развития территорий, дифференциации социально-экономического развития регионов.

Информационную базу исследования составили данные Федеральной службы государственной статистики и ее территориальных отделений, Ситуационного центра социально-экономического развития регионов Российской Федерации Российского экономического университета имени Г.В. Плеханова, Единого хранилища данных информационно-аналитической системы мониторинга комплексного развития города Москвы, официальные сайты федеральных и региональных органов исполнительной власти, муниципальных образований, базы данных Единой межведомственной информационно-статистической системы (ЕМИСС), нормативные правовые акты в области стратегического планирования, социально-экономического развития, территориального планирования и иные документы государственных и муниципальных органов власти.

Методология исследования. Для достижения поставленной цели и решения сформулированных задач автором применялись исторический метод для систематизации этапов формирования концепции регионального развития; междисциплинарный и системный подходы, которые позволили обобщить факторы и барьеры пространственного развития регионов Российской Федерации; общенаучные и специальные диагностические методы исследования в целях оценки степени дифференциации пространственного развития регионов Сибирского федерального

округа; методы табличного и графического представления статистических и расчетных данных; контент-анализ документов стратегического планирования; индексный метод; анализ статистических данных и другие методы исследования.

Научная новизна исследования заключается в теоретическом обосновании сущности и причин возникновения дифференциации пространственного развития и разработке комплекса организационно-экономических механизмов по преодолению дифференциации развития регионов Сибирского федерального округа.

Автором **лично получены** следующие результаты:

1. Развиты и дополнены теоретические подходы к определению сущности и причин возникновения дифференциации как специфической характеристики пространственного развития региональных социально-экономических систем в части: а) уточнения основных понятий дифференциации социально-экономического развития и дисбаланса социально-экономического развития регионов; б) систематизации факторов пространственного развития; в) выделения актуальных тенденций пространственного развития регионов Российской Федерации.

2. Разработан комплекс взаимосвязанных диагностических методов (метод нормализации данных, метод картографирования и др.) для определения степени дифференциации пространственного социально-экономического развития регионов, позволяющий установить взаимосвязь между 6 группами разнородных показателей, включающий экономические показатели, показатели человеческих ресурсов, показатели инфраструктурной обеспеченности, показатели инновационного развития, показатели качества жизни населения, показатели экологии и охраны окружающей среды на основе индекса пространственного развития регионов. Расширение набора диагностических методов обеспечивает получение детализированной и объективной оценки степени дифференциации социально-экономического развития регионов.

3. Осуществлена оценка степени дифференциации пространственного социально-экономического развития регионов Сибирского федерального округа с использованием комплекса диагностических методов. Проведенная оценка показала значительную дифференциацию регионов Сибирского федерального округа в области экономического, инфраструктурного, инновационного развития, в качестве и уровне жизни населения, человеческих ресурсов, экологии и охране окружающей среды. Осуществлена диагностика барьеров, влияющих на усиление степени дифференциации пространственного социально-экономического развития регионов Сибирского федерального округа, которые были систематизированы по группам: экономические барьеры, барьеры управления человеческими ресурсами и качеством жизни населения, инфраструктурные барьеры, барьеры управления инновационным развитием, экологические барьеры. Определена роль и значение пространственного развития в

документах стратегического управления регионов Сибирского федерального округа, составлены карты пространственно социально-экономической дифференциации, обеспечивающие наглядную диагностику различий в уровне социально-экономического развития регионов и способствующие выявлению перспективных направлений государственной региональной политики по преодолению межрегиональной дифференциации.

4. Выявлено фактическое состояние и роль действующих межрегиональных и межмуниципальных форм взаимодействия регионов Сибирского федерального округа. Составлена сетевая модель соглашений межрегионального сотрудничества субъектов Сибирского федерального округа, позволяющая определить перспективные направления сотрудничества на основе географического положения, историко-культурных связей, институциональных характеристик и отраслевой структуры региональных экономик.

5. Разработан комплекс организационно-экономических механизмов, направленных на преодоление дифференциации пространственного развития регионов Сибирского федерального округа, включающий институциональные, финансово-экономические, инфраструктурные, экологические и природоохранные механизмы, механизмы управления человеческими ресурсами и механизмы пространственной координации. Выделена архитектура информационно-аналитической системы мониторинга уровня пространственного развития регионов Сибирского федерального округа, включающая три основных модуля: модуль данных, аналитический модуль, модуль визуализации данных, которые могут быть использованы для обеспечения оперативного контроля индекса пространственного развития всех регионов Российской Федерации.

Положения, выносимые на защиту:

1. Сформулированные теоретические подходы к определению сущности и причин возникновения дифференциации пространственного развития региональных субъектов позволяют уточнить и расширить представления о факторах и барьерах, влияющих на обеспечение сбалансированного пространственного развития регионов.

2. Разработанный комплекс взаимосвязанных диагностических методов для определения степени дифференциации пространственного социально-экономического развития регионов, позволяющий установить взаимосвязь между 6 группами разнородных показателей, дает возможность принимать организационно-экономические решения по обеспечению сбалансированного пространственного развития регионов Российской Федерации.

3. Проведенная комплексная оценка динамики индекса пространственного развития регионов Сибирского федерального округа за 2013–2023 гг. позволила определить формы межрегиональной дифференциации по 6 группам показателей и

установить устойчивые структурные различия между регионами. Систематизация барьеров обеспечивает выявление сущности и причин возникновения дифференциации пространственного развития регионов Сибирского федерального округа и формирование направлений по их устранению.

4. Оценка состояния действующих межрегиональных и межмуниципальных форм взаимодействия позволила выявить перспективные направления межрегионального и межмуниципального взаимодействия регионов Сибирского федерального округа на основе географического положения, исторических и культурных особенностей, характеристик институциональной среды, экономического потенциала и отраслевой структуры валового регионального продукта, что способствует усилению пространственных связей.

5. Разработанный комплекс организационно-экономических механизмов по преодолению дифференциации пространственного развития регионов Сибирского федерального округа обеспечит повышение результативности управлением социально-экономическим развитием Сибирского макрорегиона посредством разработки и внедрения институциональных, финансово-экономических, инфраструктурных, экологических и природоохранных механизмов, механизмов управления человеческими ресурсами и механизмов пространственной координации на основе информационно-аналитической системы мониторинга уровня пространственного развития регионов Российской Федерации.

Теоретическая значимость исследования заключается в дополнении теории пространственного развития регионов. Автором разработаны подходы к определению сущности и причин, факторов, барьеров и механизмов преодоления дифференциации пространственного развития регионов. Основные результаты диссертационного исследования могут быть использованы в качестве теоретической базы для дальнейших исследований в области оценки пространственного развития регионов и методологической основы при разработке стратегий социально-экономического развития региональных субъектов.

Практическая значимость исследования заключается в возможности использования полученных результатов при разработке документов стратегического управления социально-экономическим развитием как на уровне макрорегиона, так и на региональном уровне, в т.ч. при разработке государственных региональных программ, индивидуальных проектов социально-экономического развития регионов Сибирского федерального округа, Стратегий социально-экономического развития субъектов Сибирского федерального округа. Предложенные алгоритмы и механизмы преодоления дифференциации пространственного развития регионов могут быть внедрены в практику уполномоченных органов государственного и муниципального управления.

Степень достоверности и апробация результатов. Основные положения диссертационной работы обсуждались на международных и всероссийских научно-практических конференциях: Международная научная конференция студентов, аспирантов и молодых ученых «Ломоносов» (2021, 2022, 2023, 2024, г. Москва), 18-я Международная конференция «Государственное управление: современные вызовы» (2021, г. Москва), VII Международная студенческая конференция «Проблемы современного мира и пути их решения» (2022, г. Москва), Ежегодная общеуниверситетская научная конференция «Ломоносовские чтения» (2022, 2024, г. Москва), XIX Международная конференция «Государственное управление в новых геополитических и геоэкономических условиях» (2022, г. Москва), Международная межвузовская научно-практическая конференция «Отечественная наука и практика в контексте глобальных перемен: инновационные решения, цифровые подходы, междисциплинарность и приоритетные направления» (2024, г. Санкт-Петербург).

Основные результаты исследования апробированы в Департаменте макроэкономического развития Министерства экономического развития и промышленности Республики Тыва, Комитете финансов Администрации города Усть-Илимска Иркутской области, Правительстве Республики Бурятия. Отдельные положения диссертации теоретико-методологического характера внедрены в учебный процесс магистратуры факультета государственного управления МГУ имени М.В.Ломоносова в рамках преподавания дисциплины «Стратегическое региональное управление» по направлению подготовки «Государственное и муниципальное управление».

Публикации автора по теме исследования. По теме диссертационного исследования опубликовано 7 работ общим объемом 6,94 п.л. (авторский объем составляет 4,98 п.л.), из них 5 статей (объемом 5,32 п.л.) в рецензируемых изданиях, рекомендованных для защиты в диссертационном совете МГУ по специальности и отрасли наук; 2 публикации в иных изданиях.

Соответствие диссертации паспорту научной специальности. Диссертационное исследование соответствует п. 1.3. «Региональное экономическое развитие и его факторы. Проблемы сбалансированности регионального развития. Сбалансированность региональных социально-экономических комплексов», п. 1.9. «Проблемы региональной социально-экономической дифференциации. Инструменты сглаживания региональных диспропорций в национальной экономике» паспорта научной специальности 5.2.3. Региональная и отраслевая экономика (региональная экономика).

Структура и объем работы. Структура диссертации обусловлена логикой исследования, состоит из введения, трех глав, заключения, списка литературы, включающего 189 наименований, и 7 приложений. Диссертация изложена на 210 страницах машинописного текста, в составе которого 28 таблиц, 40 рисунков.

Логика, цель и задачи исследования предопределили следующую структуру диссертации:

Введение

Глава 1. Теоретическое обоснование формирования инструментов преодоления дифференциации пространственного развития

1.1. Сущность и содержание принципов, факторов и условий, влияющих на возникновение пространственной социально-экономической дифференциации

1.2. Теоретические подходы к определению концепции пространственного развития регионов

1.3. Существующие тенденции, проблемы и барьеры пространственного развития субъектов Российской Федерации

Глава 2. Диагностика степени дифференциации пространственного социально-экономического развития регионов Сибирского федерального округа

2.1. Методические подходы к оценке дифференциации пространственного социально-экономического развития регионов

2.2. Оценка степени дифференциации пространственного социально-экономического развития субъектов в составе Сибирского федерального округа

2.3. Пространственные социально-экономические дисбалансы как барьеры развития Сибирского федерального округа

Глава 3. Механизмы преодоления дифференциации пространственного развития регионов Сибирского федерального округа

3.1. Межрегиональное и межмуниципальное сотрудничество как механизм выравнивания социально-экономического развития депрессивных регионов

3.2. Инструменты и механизмы обеспечения пространственного развития регионов Сибирского федерального округа

Заключение

Список литературы

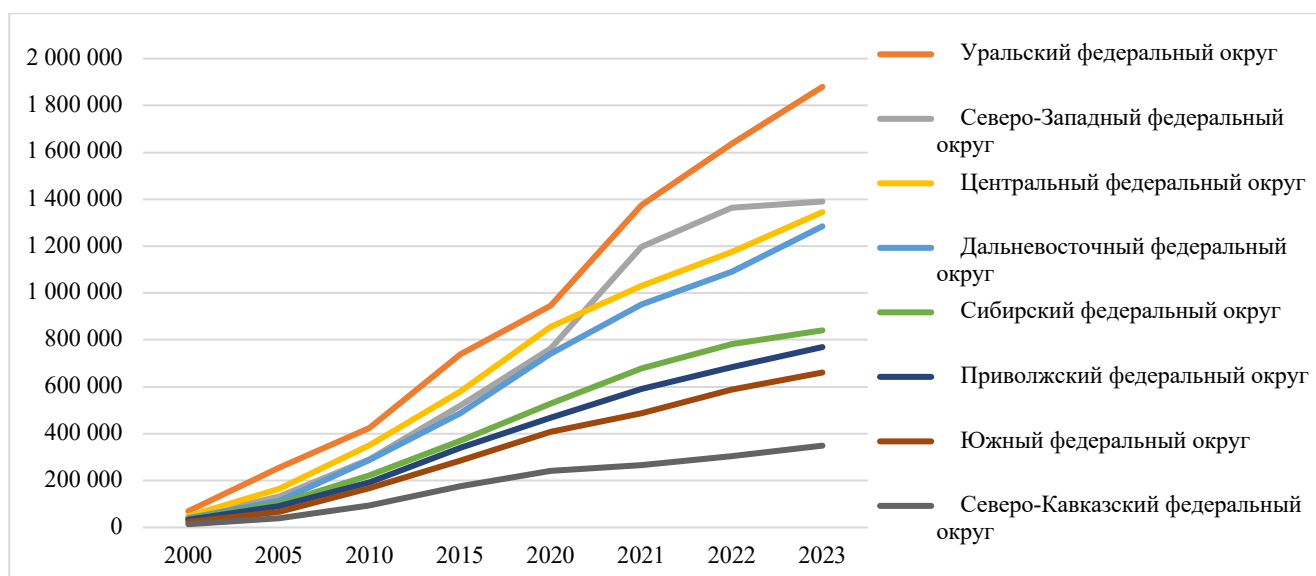
Приложения (А-Ж)

II. ОСНОВНОЕ СОДЕРЖАНИЕ РАБОТЫ

1. Развиты и дополнены теоретические подходы к определению сущности и причин возникновения дифференциации как специфической характеристики пространственного развития региональных социально-экономических систем в части: а) уточнения основных понятий дифференциации социально-экономического развития и дисбаланса социально-экономического развития регионов; б) систематизации факторов пространственного развития; в) выделения актуальных тенденций пространственного развития регионов Российской Федерации.

Существенной проблемой в обеспечении сбалансированного развития экономики Российской Федерации является продолжительная дифференциация федеральных округов и входящих в их состав регионов по уровню социально-экономического развития. Для развития системного подхода к процессам управления региональным пространственным развитием автором уточнены основные понятия: дифференциация социально-экономического развития – процессная характеристика, свойственная экономике регионов, при которой региональные субъекты обладают неравным уровнем социально-экономического развития и асимметрией роста по причине неравномерного доступа к различным видам ресурсов и разной степени результативности управления ими; дисбаланс социально-экономического развития – состояние социально-экономической системы регионального субъекта, где основные характеристики и параметры имеют отклонение от стандартных значений.

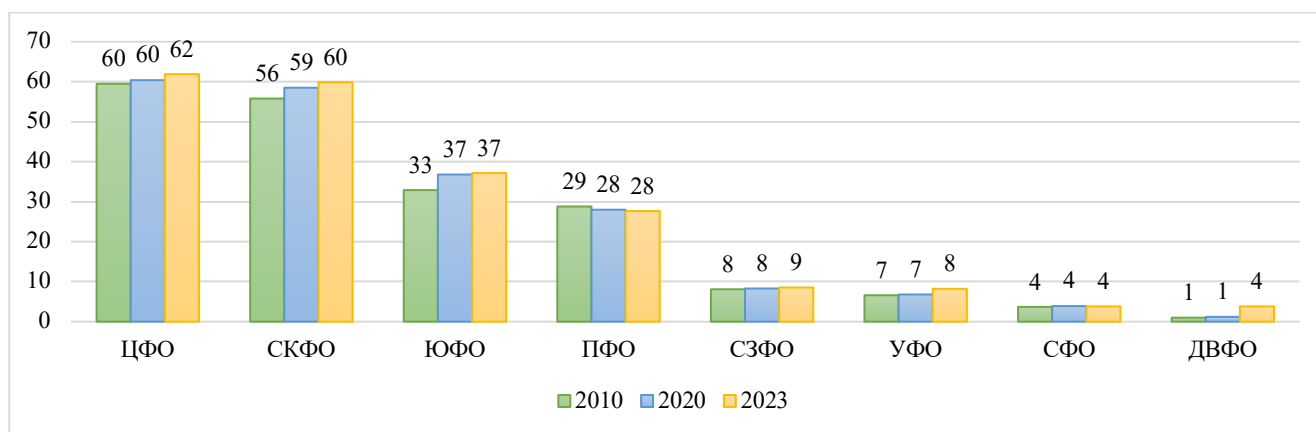
Пространственное региональное развития является сложно структурированным и динамичным процессом, на который влияет множество факторов. Их систематизация представлена следующим образом: а) природно-географические факторы; б) экономические факторы; в) социально-демографические факторы; г) политико-административные факторы; д) факторы управления человеческим капиталом. Однако для каждого субъекта Российской Федерации существуют специфические и характерные наборы факторов. Кроме того, обеспечение сбалансированного социально-экономического развития Российской Федерации ограничено рядом актуальных тенденций. Субъекты хозяйственной деятельности национальной экономики концентрируются в ограниченном числе территорий, что отражают показатели валового регионального продукта на душу населения по федеральным округам – Центральный, Уральский, Северо-Западный федеральные округа можно отметить как макрорегионы роста (см. рисунок 1).



Примечание – Составлено автором на основе: Валовой региональный продукт на душу населения, рублей / Ситуационный центр РЭУ имени Г.В. Плеханова. URL: <https://regstat2.rea.ru/indicator/parent/20768/data> (дата обращения: 22.08.2024).

Рисунок 1 – Валовой региональный продукт на душу населения федеральных округов Российской Федерации за период с 2000 по 2023 гг. (руб.)

Диспропорции пространственного развития регионов Российской Федерации обусловлены неравномерностью рассредоточения населения на территории страны. Для Сибирского федерального округа характерна низкая плотность расселения населения (4 чел. на 1 кв. км), для сравнения в Центральном федеральном округе на 1 кв. км приходится 60 чел., в Северо-Кавказском федеральном округе – 58¹ (см. рисунок 2).

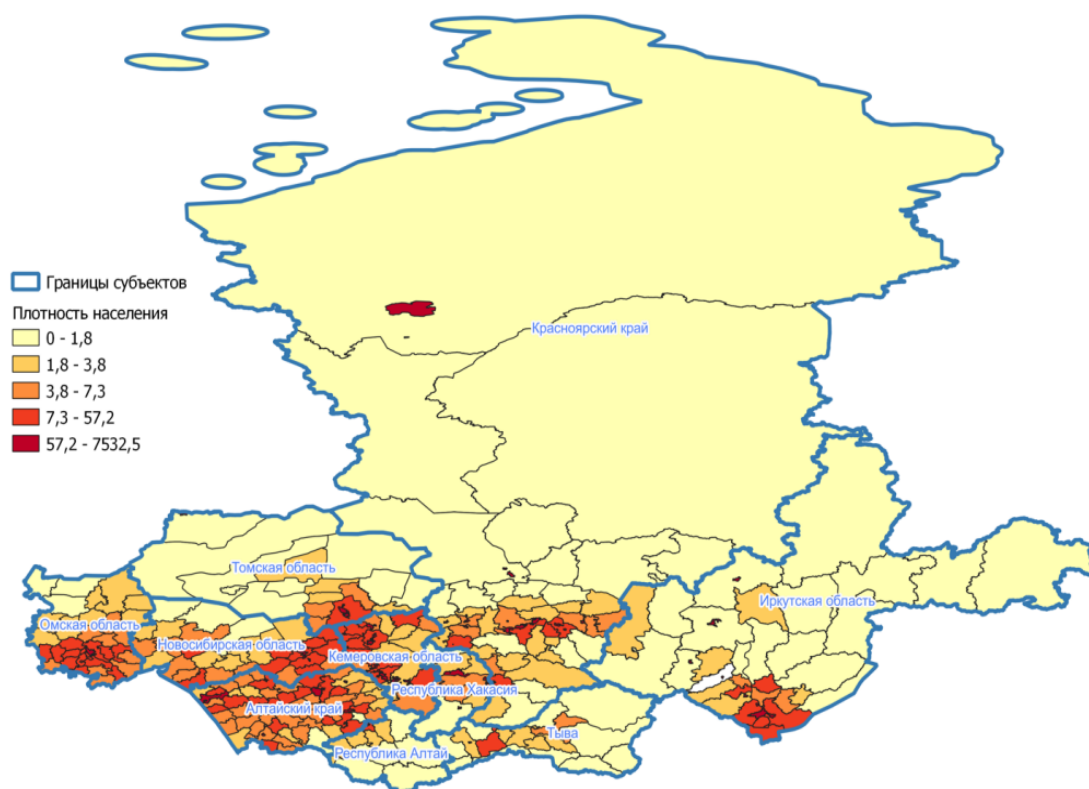


Примечание – Составлено автором на основе: Демография / Федеральная служба государственной статистики. URL: <https://rosstat.gov.ru/folder/12781> (дата обращения: 18.04.2024).

Рисунок 2 – Плотность населения федеральных округов России в 2010, 2020, 2023 годах

¹ Копуш Д.Х.М., Леонтьева Л.С. Актуальные тенденции пространственного развития регионов Сибирского федерального округа // Государственное управление. Электронный вестник. 2022. № 95. С.162-163.

Внутри Сибирского федерального округа население также распределено неравномерно: наибольшее количество населения (более 2 млн чел.) проживает в Красноярском крае, Новосибирской, Кемеровской, Иркутской областях, Алтайском крае, от 1 млн чел. – в Омской и Томской областях, менее 1 млн чел. – в Республиках Хакасия, Тыва, Алтай. Население преимущественно распределено вокруг территорий Сибирских агломераций: Новосибирской, Омской, Красноярской, Барнаульской, Иркутской, Томской, Кемеровской, Абаканской¹ (см. рисунок 3).



Примечание – Составлено автором на основе: Численность населения Российской Федерации по муниципальным образованиям на 1 января 2023 года / Федеральная служба государственной статистики. URL: http://ssl.rosstat.gov.ru/storage/mediabank/BUL_MO_2023.xlsx (дата обращения: 18.04.2024).

Рисунок 3 – Плотность населения Сибирского федерального округа по муниципальным районам на 2022 г.

Экономика Сибирского макрорегиона формируется преимущественно за счет предприятий промышленного комплекса, представленного добычей металлических руд, металлообрабатывающей промышленностью, цветной и черной металлургией, машиностроением и химической промышленностью². Кроме того, к выраженным тенденциям относятся низкий уровень институциональной обеспеченности

¹ Там же. С. 165.

² Там же. С. 169.

пространственного развития регионов, отсутствие актуальной нормативной правовой базы, недостаточно высокий уровень подготовки специалистов органов регионального и муниципального управления по решению проблем пространственного развития территорий Сибирского федерального округа. Проведена систематизация общих барьеров, влияющих на пространственное развитие регионов, выделены социо-культурные, социально-экономические, природно-географические, управленческо-административные, технологические барьеры. На рисунке 4 представлена конкретизированная наполненность этих барьеров.



Примечание – Составлено автором.

Рисунок 4 – Барьеры пространственного развития регионов

2. Разработан комплекс взаимосвязанных диагностических методов (метод нормализации данных, метод картографирования и др.) для определения степени дифференциации пространственного социально-экономического развития регионов, позволяющий установить взаимосвязь между 6 группами разнородных показателей, включающий экономические показатели, показатели человеческих ресурсов, показатели инфраструктурной обеспеченности, показатели инновационного развития, показатели качества жизни населения, показатели экологии и охраны окружающей среды на основе индекса пространственного развития регионов. Расширение набора диагностических методов обеспечивает получение детализированной и объективной оценки степени дифференциации социально-экономического развития регионов.

Для формирования комплекса диагностических методов оценки степени пространственного развития регионов были выделены ключевые группы используемых методов: показатели неравенства, показатели структуры неравенства и показатели динамики неравенства. Авторская методика оценки уровня пространственного развития регионов включает 4 этапа (см. таблица 1). Предложенная методика направлена на комплексную оценку уровня и дифференциации пространственного развития регионов, обеспечивая интеграцию показателей различных групп. Ее принципиальное отличие заключается в использовании единой системы нормирования и агрегирования данных, что позволяет получать целостную оценку сбалансированности пространственного развития и выявлять структурные диспропорции между регионами.

Таблица 1 – Этапы оценки пространственного развития регионов

Этап	Содержание этапа
Предварительный	Целеполагание исследования, определение объекта и субъекта, задач и дальнейший выбор методов анализа.
Инструментальный	Определение показателей оценки, проводится сбор количественных и качественных показателей на основе баз данных, при необходимости следует провести нормирование показателей.
Эмпирико-расчетный	Оценка степени дифференциации пространственного развития регионов с использованием метода нормализации данных линейного масштабирования, усреднения нормализованных значений всех индикаторов методом простого среднего
Контрольно-аналитический	Оформление выводов исследования, определение достоверности полученных результатов
Примечание – Составлено автором.	

В целях оценки степени пространственного развития территорий необходимым является формирование системы показателей, охватывающей разные направления хозяйственной деятельности регионов. Так, исследование включает в себя шесть основных групп индикаторов (см. таблицу 2), что обусловлено многомерностью пространственного развития регионов.

Таблица 2 – Группы показателей оценки степени пространственного развития регионов

х ⁿ	Показатель	Ед. измерения
Группа экономических показателей		
Е ¹	Валовой региональный продукт на душу населения	Руб.
Е ²	Индекс физического объема инвестиций в основной капитал	%
Е ³	Инвестиции в основной капитал на душу населения	Руб.
Е ⁴	Численность объектов малого и среднего предпринимательства	Ед.
Е ⁵	Оборот розничной торговли на душу населения	Руб.
Е ⁶	Индексы физического объема оборота розничной торговли	%
Е ⁷	Индексы физического объема платных услуг населению, в процентах к предыдущему году	%
Е ⁸	Число предприятий и организаций	Ед.
Е ⁹	Оборот организаций	миллиардов рублей

х^п	Показатель	Ед. измерения
Е ¹⁰	Индекс промышленного производства	%
Е ¹¹	Индексы производства продукции сельского хозяйства	%
Е ¹²	Доходы консолидированных бюджетов субъектов Российской Федерации	Руб.
Группа показателей человеческих ресурсов		
Н ¹	Естественный прирост населения	Чел.
Н ²	Ожидаемая продолжительность жизни при рождении	Лет
Н ³	Суммарный коэффициент рождаемости	Чел.
Н ⁴	Доля городского населения	%
Н ⁵	Рабочая сила (на 1000 человек)	Чел.
Н ⁶	Уровень занятости населения	%
Группа показателей инфраструктурной ресурсной обеспеченности		
В ¹	Число плоскостных спортивных сооружений (площадок и полей)	Ед.
В ²	Общая площадь жилых помещений, приходящаяся в среднем на одного жителя на конец года	Кв.м.
В ³	Введено в действие общей площади жилых домов на 1000 человек населения	Кв.м.
В ⁴	Удельный вес автомобильных дорог общего пользования с твердым покрытием в общей протяженности автомобильных дорог общего пользования	%
В ⁵	Плотность железнодорожных путей общего пользования	Км путей на 10000 кв. км территории
В ⁶	Ввод в действие основных фондов	миллионов рублей
В ⁷	Грузооборот автомобильного транспорта организаций всех видов деятельности	миллионов тонно-километров
В ⁸	Пассажирооборот автобусов общего пользования	миллионов пассажиро-километров
Группа показателей инновационного развития		
х ^п	Показатель	Ед. измерения
Г ¹	Внутренние затраты на научные исследования и разработки	Млн. руб.
Г ²	Разработанные передовые производственные технологии по субъектам Российской Федерации	Ед.
Г ³	Используемые передовые производственные технологии	Ед.
Г ⁴	Число подключенных абонентских устройств мобильной связи на 1000 человек населения	Ед.
Г ⁵	Удельный вес численности населения, использующего сеть Интернет ¹	%
Г ⁶	Уровень инновационной активности организаций	%
Группа показателей качества жизни населения		
Q ¹	Численность студентов, обучающихся по программам подготовки специалистов среднего звена	Чел.
Q ²	Численность студентов, обучающихся по программам бакалавриата, специалитета, магистратуры на 10 000 человек населения, на начало учебного года;	Чел.
Q ³	Число больничных коек (на 10 000 человек)	Ед.
Q ⁴	Число врачей всех специальностей на 10 тыс. населения	Чел.
Q ⁵	Среднедушевые денежные доходы населения в месяц	Руб.
Q ⁶	Численность населения с денежными доходами ниже величины прожиточного минимума	%
Q ⁷	Потребительские расходы в среднем на душу населения, в месяц	рублей

х ^п	Показатель	Ед. измерения
Группа показателей экологии и охраны окружающей среды		
N ¹	Выбросы загрязняющих веществ в атмосферный воздух, отходящих от стационарных источников	Тыс. тонн
N ²	Сброс загрязненных сточных вод в поверхностные водные объекты	Млн. куб. м.
¹ Показатель I ⁵ представлен с 2014 г. в связи с отсутствием данных за более ранний период.		
Примечание – Составлено автором.		

Для обработки используемых данных, представленных в разных единицах измерения, был использован метод нормализации данных линейного масштабирования по следующей формуле (1):

$$N_i = \frac{X_i - X_{min}}{X_{max} - X_{min}}, \quad (1)$$

где N_i – нормализованный показатель, X_i – показатель региона i , X_{max} – максимальное значение показателя по всем регионам, X_{min} – минимальное значение показателя по всем регионам.

Для обратных показателей используется инвертированная формула (2):

$$N_i = \frac{X_{max} - X_i}{X_{max} - X_{min}}, \quad (2)$$

Далее в целях оценки индекса пространственного развития нормированные показатели группы показателей качества жизни населения суммируются в единый балл путем усреднения нормализованных значений всех индикаторов методом простого среднего (3):

$$I = \frac{\sum_{j=1}^Y N_j}{Y}, \quad (3)$$

где I – интегральный балл региона по группе показателей, N_j – нормализованное значение j -го показателя, Y – общее количество показателей группы.

Последний этап включает расчет индекса пространственного развития (ИПР) регионов путем среднего нормирования подиндексов (4):

$$IPR_{g,i,t} = \frac{1}{G} \sum_{g=1}^G I_{g,i,t}, \quad (4)$$

где $IPR_{g,i,t}$ – подиндекс по группе g , G – число групп.

Предложенная методика отличается комплексным подходом к оценке пространственного развития регионов, основанному на интеграции разнородных показателей и единой системе их нормирования. Полученные результаты позволили выделить на основе квартилей регионы лидеры (Q4), регионы со стабильными значениями развития (Q3), регионы с пониженным уровнем пространственного развития (Q10), а также регионы с низким уровнем пространственного развития (Q1).

3. Осуществлена оценка степени дифференциации пространственного социально-экономического развития регионов Сибирского федерального округа с использованием комплекса диагностических методов. Проведенная оценка показала значительную дифференциацию регионов Сибирского федерального округа в области экономического, инфраструктурного, инновационного развития, в качестве и уровне жизни населения, человеческих ресурсов, экологии и охране окружающей среды. Осуществлена диагностика барьеров, влияющих на усиление степени дифференциации пространственного социально-экономического развития регионов Сибирского федерального округа, которые были систематизированы по группам: экономические барьеры, барьеры управления человеческими ресурсами и качеством жизни населения, инфраструктурные барьеры, барьеры управления инновационным развитием, экологические барьеры. Определена роль и значение пространственного развития в документах стратегического управления регионов Сибирского федерального округа, составлены карты пространственно социально-экономической дифференциации, обеспечивающие наглядную диагностику различий в уровне социально-экономического развития регионов и способствующие выявлению перспективных направлений государственной региональной политики по преодолению межрегиональной дифференциации.

Проведенный расчет показателей в таблице 3 показал, что исследуемые регионы в составе Сибирского макрорегиона значительно дифференцированы по уровню пространственного развития.

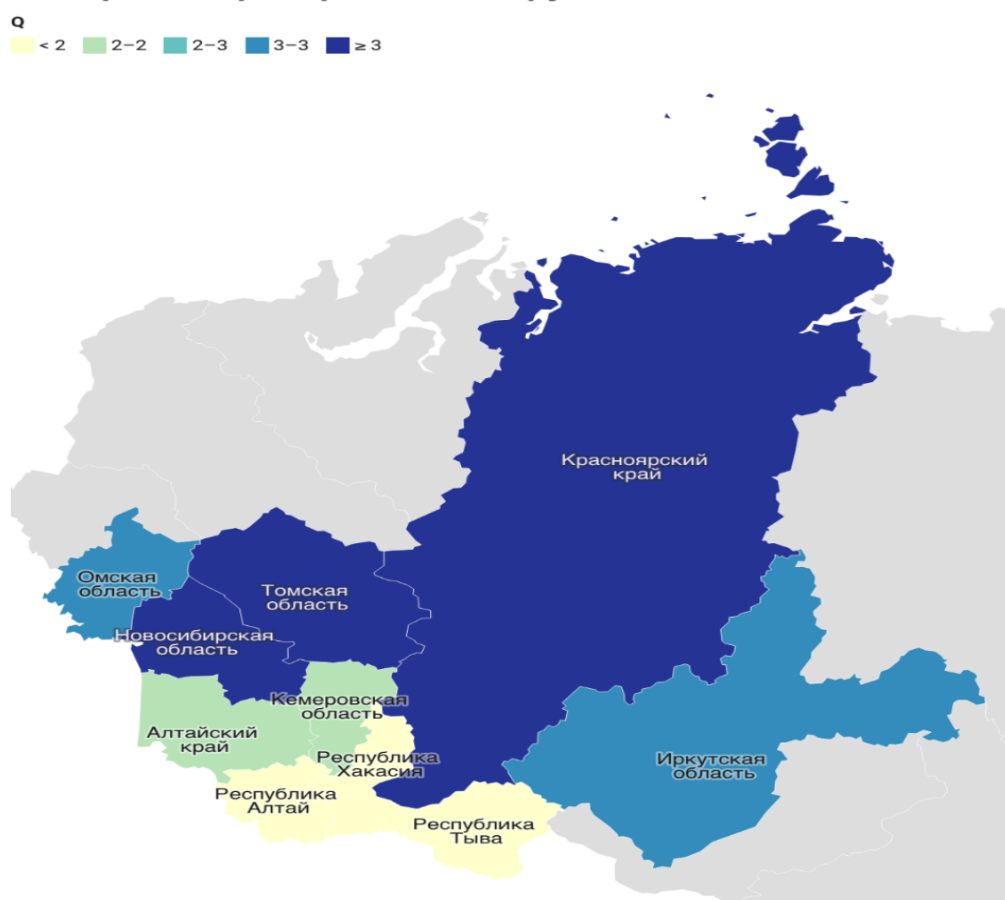
Таблица 3 – Индекс пространственного развития регионов Сибирского федерального округа с 2013 по 2023 гг.

Субъект	2013	2014	2015	2016	2017	2018	2019	2020	2021	2022	2023
Новосибирская область	0,89	0,83	0,87	0,88	0,92	0,95	0,95	0,94	0,97	0,96	0,97
Красноярский край	0,74	0,75	0,76	0,78	0,77	0,77	0,76	0,73	0,67	0,71	0,68
Томская область	0,64	0,58	0,71	0,66	0,65	0,66	0,60	0,61	0,66	0,54	0,60
Омская область	0,68	0,65	0,66	0,60	0,63	0,60	0,62	0,64	0,62	0,61	0,59
Иркутская область	0,60	0,57	0,60	0,64	0,60	0,59	0,58	0,58	0,52	0,60	0,55
Кемеровская область	0,50	0,48	0,48	0,47	0,50	0,43	0,44	0,50	0,52	0,53	0,52
Алтайский край	0,49	0,43	0,53	0,49	0,48	0,44	0,44	0,50	0,47	0,51	0,47
Республика Хакасия	0,37	0,36	0,36	0,34	0,35	0,37	0,36	0,45	0,42	0,38	0,40
Республика Алтай	0,25	0,29	0,31	0,32	0,29	0,25	0,27	0,26	0,26	0,31	0,28
Республика Тыва	0,22	0,20	0,21	0,20	0,22	0,21	0,25	0,27	0,29	0,32	0,25
Примечание – Составлено автором.											

Лидерами по росту за период с 2013 по 2023 гг. являются Новосибирская область (+0,086), Республика Тыва (+0,036), Республика Хакасия (+0,030), Республика Алтай (+0,029) и Кемеровская область (+0,024). Стабильным регионом остается

Алтайский край ($-0,024$). Тенденция спада отмечается в Омской области ($-0,094$), Красноярском крае ($-0,059$), Иркутской области ($-0,049$), Томской области ($-0,034$). Общая тенденция Сибирского федерального округа отражает незначительное снижение индекса пространственного развития с 0,551 до 0,536 при сохраняющейся межрегиональной дифференциации. При этом мы отмечаем оживление экономик и пространственного развития с 2023 года в связи с изменениями конъюнктуры российской экономики (см. рисунок 5).

**Индекс пространственного развития субъектов
Сибирского федерального округа в 2023 г.**



Примечание – Составлено автором.

**Рисунок 5 – Индекс пространственного развития субъектов
Сибирского федерального округа в 2023 г.**

Оценка степени дифференциации пространственного развития регионов Сибирского макрорегиона позволила сформировать матрицу барьеров пространственного развития регионов в следующих сферах: экономические барьеры, барьеры управления человеческим развитием и качеством жизни населения (УЧРиКЖ), инфраструктурные барьеры, барьеры управления инновационным развитием (БУИР), экологические барьеры (см. таблицу 4).

Таблица 4 – Барьеры пространственного социально-экономического развития регионов Сибирского федерального округа

Код	Название	Регионы
Экономические барьеры		
Э1	Монопрофильность экономики	Красноярский край, Новосибирская область, Иркутская область, Омская область
Э2	Ограниченное развитие малого и среднего предпринимательства	Новосибирская область, Республика Хакасия, Республика Тыва, Республика Алтай
Э3	Низкая инвестиционная привлекательность региона	Омская область, Алтайский край, Республика Хакасия, Республика Тыва
Э4	Низкий уровень экономического развития	Республика Тыва, Республика Алтай, Томская область
Э5	Сырьевая зависимость экономики	Алтайский край, Кемеровская область, Красноярский край
Управление человеческими ресурсами и качеством жизни населения		
У1	Дефицит квалифицированных медицинских кадров	Красноярский край, Республика Хакасия
У2	Миграционный отток населения	Новосибирская область, Иркутская область, Омская область, Кемеровская область
У3	Низкий уровень и качество жизни населения	Республика Тыва, Республика Алтай
У4	Недостаточная доступность высшего и профессионального образования	Республика Алтай
У5	Демографический кризис	Красноярский край, Новосибирская область, Иркутская область, Кемеровская область, Томская область, Алтайский край, Республика Хакасия
Инфраструктурные барьеры		
И1	Недостаточная обеспеченность спортивной и досуговой инфраструктурой	Красноярский край
И2	Высокий уровень износа и дефицит жилого фонда	Новосибирская область, Иркутская область, Томская область, Республика Хакасия, Алтайский край, Республика Алтай
И3	Ограниченная транспортная и коммунальная доступность	Кемеровская область, Омская область, Томская область, Республика Тыва
И4	Цифровое неравенство, низкий уровень покрытия интернетом	Кемеровская область, Омская область
И5	Пространственная изолированность малых городов	Красноярский край, Иркутская область, Томская область, Алтайский край, Республика Хакасия, Республика Тыва, Республика Алтай
Барьеры управления инновационным развитием		
ИН1	Слабая инновационная активность	Красноярский край, Новосибирская область, Кемеровская область, Омская область, Томская область, Республика Хакасия, Республика Алтай
ИН2	Неэффективная региональная политика стимулирования НИОКР	Республика Тыва, Алтайский край, Иркутская область
ИН3	Отсутствие кластерного подхода или технопарков	Томская область, Республика Алтай
Экологические барьеры		
Е1	Интенсивное техногенное воздействие на окружающую среду	Красноярский край, Иркутская область, Кемеровская область
Е2	Недостаточный уровень экологической модернизации предприятий	Красноярский край, Новосибирская область, Кемеровская область, Омская область, Томская область, Алтайский край, Республика Хакасия
Е3	Неэффективность реализации мероприятий по экосохранению и эковосстановлению	Республика Хакасия, Республика Тыва, Республика Алтай
Примечание – Составлено автором.		

Исследование документов стратегического управления социально-экономическим развитием территорий Сибирского федерального округа позволило выделить основные направления управления пространственным развитием в регионах: а) формирование сбалансированной региональной экономики (Республика Алтай, Республика Хакасия, Иркутская область, Алтайский край); б) нормативное правовое и организационное обеспечение пространственного развития (Республика Тыва и Красноярский край); в) вопросы транспортных систем регионов (Омская и Томская область); г) регулирование развития агломераций и муниципальных образований (Кемеровская область, Новосибирская область).

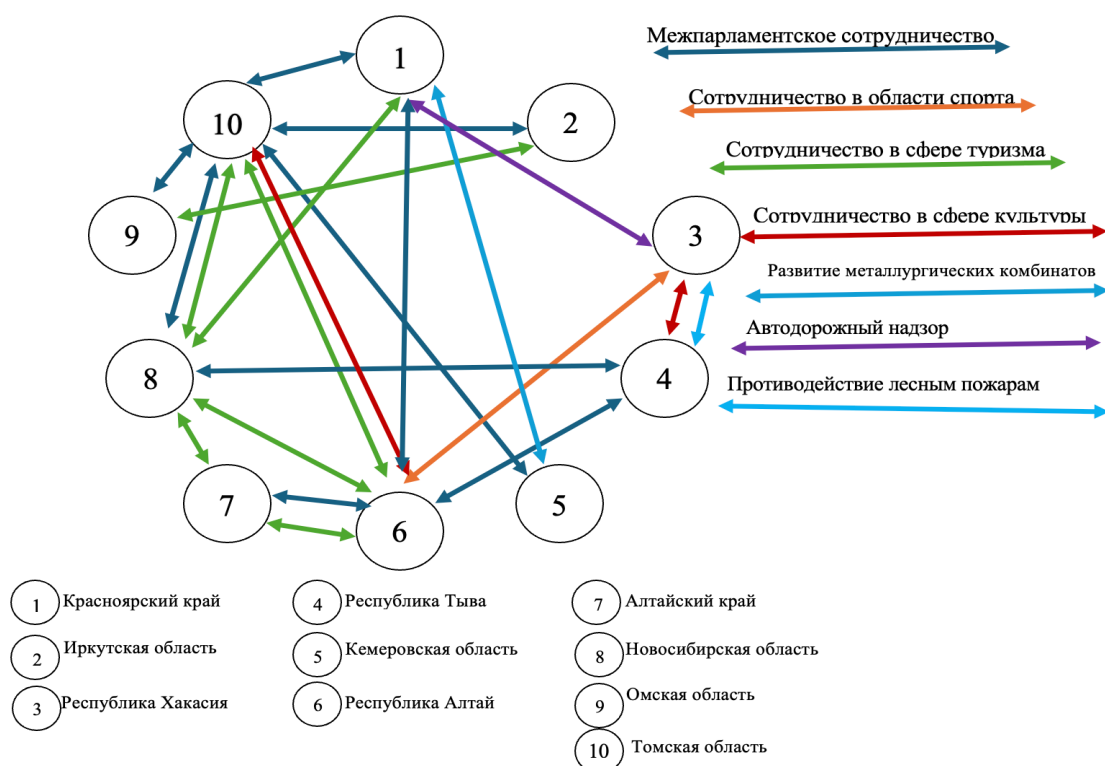
4. Выявлено фактическое состояние и роль действующих межрегиональных и межмуниципальных форм взаимодействия регионов Сибирского федерального округа. Составлена сетевая модель соглашений межрегионального сотрудничества субъектов Сибирского федерального округа, позволяющая определить перспективные направления сотрудничества на основе географического положения, историко-культурных связей, институциональных характеристик и отраслевой структуры региональных экономик.

Межрегиональное взаимодействие можно рассматривать как форму взаимодействия и сотрудничества двух и более регионов, направленное на достижение общих целей по совершенствованию социально-экономического пространства макрорегиона¹. Исследование актуальных документов в области межрегионального и межмуниципального сотрудничества регионов Сибирского федерального округа показало, что наибольшую долю составляют соглашения о торгово-экономическом, научно-техническом и культурном сотрудничестве, межпарламентские соглашения. Также наблюдается практика заключения соглашений в целях решения конкретных задач – противодействие лесным пожарам (Республика Тыва – Республика Хакасия), развитие туристических маршрутов (Новосибирская область – Республика Алтай – Алтайский край), автодорожный надзор и безопасность эксплуатации дорог (Республика Хакасия – Красноярский край) и иные проекты (см. рисунок 6).

Предпосылки и основания выбора направления межрегионального взаимодействия регионов Сибирского федерального округа могут быть систематизированы следующим образом: а) географическое расположение; б) исторические и культурные особенности взаимодействия регионов; в) экономический потенциал на основе отраслевой структуры ВРП; д) характеристики институциональной среды². Одним из наиболее перспективных направлений является межрегиональное взаимодействие регионов Сибирского федерального округа на основе особенностей региональных экономик и их специализаций (см. таблицу 5).

¹ Копуш Д.Х.М. Межрегиональное и межмуниципальное сотрудничество как механизм выравнивания социально-экономического развития регионов Сибирского федерального округа // Проблемы современной экономики. 2025. № 2 (94). С. 140.

² Там же. С. 140.



Примечание – Составлено автором.

Рисунок 6 – Сетевая модель соглашений межрегионального взаимодействия регионов СФО

Таблица 5 – Направления межрегионального взаимодействия субъектов СФО

Субъект	Специализация	Возможные партнеры	Направление межрегионального сотрудничества	Результат сотрудничества / Экономический эффект
Республика Алтай	Сельское хозяйство	Алтайский край, Новосибирская область, Омская область	Развитие пищевой промышленности	Повышение уровня переработки сельскохозяйственного сырья, создание рабочих мест, а также повышение продовольственной безопасности региона
	Туризм	Республика Тыва, Республика Хакасия	Экотуризм, этнотуризм	Рост туристической привлекательности регионов, укрепление культурного потенциала
Республика Тыва	Добывающая и перерабатывающая промышленность	Республика Хакасия, Красноярский край	Добыча и переработка сырья	Развитие цепочек добавленной стоимости в добыче и переработке сырьевых ресурсов, повышение экономической эффективности рынка, усиление регионального экономического рынка
	Сельское хозяйство	Республика Алтай, Алтайский край	Обработка мясной продукции, пшеничных изделий	Расширение производственного цикла переработки мясной продукции, пшеничных изделий, развитие АПК и повышение продовольственной безопасности региона

Субъект	Специализация	Возможные партнеры	Направление межрегионального сотрудничества	Результат сотрудничества / Экономический эффект
Республика Хакасия	Энергетика	Иркутская область	Гидроэнергетика	Укрепление энергетической безопасности макрорегиона, повышение эффективности использования энергоресурсов
Новосибирская область	Наука, информационные технологии	Все регионы	Цифровизация экономики и развитие креативной экономики Сибири	Усиление научно-технологического потенциала региона.
Томская область	Наука	Все регионы	Обучение высококвалифицированных специалистов, внедрение передовых технологий	Подготовка высококвалифицированных кадров, стимулирование передовых научно-технических разработок сформирует основу для инновационного развития макрорегиона
Иркутская область	Лесозаготовка	Красноярский край	Обработка древесины	Создание цепочек переработки древесного сырья, увеличение добавленной стоимости лесопромышленной деятельности
Кемеровская область	Металлургия, добыча угля	Новосибирская область, Томская область	Переработка сырья, использование инновационных технологий	Внедрение инновационных технологий в области переработки сырья, снижение негативного воздействия на экологию
Омская область	Транспорт	Все регионы	Омская область как транспортный хаб	Повышение транспортного потенциала благодаря коридорам в Казахстан и Китай
Примечание – Составлено автором.				

5. Разработан комплекс организационно-экономических механизмов, направленных на преодоление дифференциации пространственного развития регионов Сибирского федерального округа, включающий институциональные, финансово-экономические, инфраструктурные, экологические и природоохранные механизмы, механизмы управления человеческими ресурсами и механизмы пространственной координации. Выделена архитектура информационно-аналитической системы мониторинга уровня пространственного развития регионов Сибирского федерального округа, включающая три основных модуля: модуль данных, аналитический модуль, модуль визуализации данных, которые могут быть использованы для обеспечения оперативного контроля индекса пространственного развития всех регионов Российской Федерации.

Организационно-экономические механизмы по преодолению дифференциации пространственного развития регионов Сибирского федерального округа должны носить комплексный характер, что предопределяет их структуру, включающую несколько

разделов: институциональные механизмы, финансово-экономические механизмы, инфраструктурные механизмы, механизмы управления человеческими ресурсами, экологические и природоохранные механизмы, а также механизмы пространственной координации. Мониторинг пространственного развития региона может осуществляться на специализированной цифровой платформе, которая содержит актуальные данные об основных показателях индекса пространственного развития (см. рисунок 7). Внедрение цифровой системы мониторинга способствует исследованию изменений региональных экономик и развитию российских цифровых технологий. Цифровая платформа мониторинга уровня пространственного развития регионов Российской Федерации направлена на регулярную оценку индекса пространственного развития субъектов РФ в целях принятия организационно-экономических решений в области социально-экономического развития.



Примечание – Составлено автором.

Рисунок 7 – Структура информационно-аналитической системы мониторинга уровня пространственного развития регионов РФ

На основании предложенной информационно-аналитической системы мониторинга уровня пространственного развития регионов Российской Федерации и выявления степени пространственной дифференциации регионов Сибирского федерального округа автором предлагается комплекс механизмов преодоления дифференциации пространственного развития. К ним относятся: а) институциональные механизмы – совершенствование системы пространственного планирования, создание системы межрегиональных советов, поддержка институтов развития Сибири, региональных агентств; б) финансово-экономические механизмы – расширение программ поддержки инвестиционных проектов в регионах с низким уровнем социально-экономического развития, совершение механизмов государственно-частного партнерства, стимулирование развития межрегиональных кластеров; в) инфраструктурные механизмы – расширение транспортных каркасов Сибирского федерального округа, развитие цифровой инфраструктуры, формирование комплексной энергосистемы регионов; г) механизмы управления человеческими ресурсами – расширение программ подготовки и переподготовки кадров с учетом кадровых потребностей региона, поддержка социально-ориентированных инициатив и проектов, направленных на улучшение уровня жизни населения, создание условий для привлечения высококвалифицированных специалистов; д) экологические и природоохранные механизмы – реализация совместных природоохранных программ и проектов, стимулирование использования «зеленых» технологий в промышленности и сельском хозяйстве, развитие системы экологического мониторинга на межрегиональном уровне; е) механизмы пространственной координации – разработка инструментов пространственной интеграции (схем межрегионального территориального планирования).

III. ЗАКЛЮЧЕНИЕ

В рамках диссертационного исследования были рассмотрены теоретические подходы к определению сущности пространственного развития и категории «пространство» в научных рукописях отечественных и зарубежных ученых. Анализ работ отечественных ученых позволил сформулировать принципы систематизации степени дифференциации социально-экономического развития региональных субъектов. Автором проведено исследование эволюции подходов к определению факторов, влияющих на возникновение дифференциации пространственного развития регионов. В рамках пространственного развития ключевыми тенденциями, характерными для регионов Российской Федерации, являются значительная дифференциация субъектов Российской Федерации по уровню социально-экономического развития, неравномерность расселения населения на территории страны, ограниченность

пространственной организации экономики, низкие темпы транспортного освоения, недостаточный уровень институциональной обеспеченности. Для оценки уровня пространственного развития регионов был разработан взаимосвязанный комплекс диагностических методов на основе следующих групп показателей: 1) группа экономических показателей; 2) группа показателей человеческих ресурсов; 3) группа показателей инновационного развития; 4) группа показателей инфраструктурной обеспеченности; 5) группа показателей качества жизни населения; 6) группа показателей экологии и охраны окружающей среды. Автором определены перспективные направления межрегионального взаимодействия субъектов Сибирского федерального округа, основанные на географическом положении, историко-культурных связях, институциональных характеристиках, отраслевой структуре региональных экономик. В целях преодоления пространственной дифференциации регионов Сибирского федерального округа были сформированы механизмы пространственного развития в различных направлениях: институциональные механизмы, финансово-экономические механизмы, инфраструктурные механизмы, механизмы управления человеческими ресурсами, экологические и природоохранные механизмы, механизмы пространственной координации.

Разработанные в ходе диссертационного исследования результаты способствуют решению проблемы дифференциации пространственного развития регионов Сибирского федерального округа путем использования комплекса диагностических методов оценки уровня пространственного развития регионов Российской Федерации, имплементации системы механизмов преодоления существующей дифференциации, в том числе путем использования информационной-аналитической системы мониторинга уровня пространственного развития регионов Российской Федерации.

IV. СПИСОК РАБОТ, ОПУБЛИКОВАННЫХ АВТОРОМ ПО ТЕМЕ ДИССЕРТАЦИИ

Публикации в изданиях, рекомендованных Ученым советом МГУ имени М.В.Ломоносова для защиты в диссертационном совете МГУ по специальности и отрасли наук

1. Копуш, Д. Х. М. Межрегиональное и межмуниципальное сотрудничество как механизм выравнивания социально-экономического развития регионов Сибирского федерального округа / Д. Х. М. Копуш // Проблемы современной экономики. – 2025. – № 2 (94). – С. 140–143. – EDN: OFZXMM. – 0,46 п.л. – Импакт-фактор 0,162 (РИНЦ).

2. Копуш Д. Х. М. Комплекс управленческих инструментов для преодоления дифференциации пространственного развития региона / Л. С. Леонтьева, Д. Х. М. Копуш // Государственное управление. Электронный вестник. – 2024. – № 103. – С. 152–163. – EDN: DYUMOD. – DOI: 10.55959/MSU2070-1381-103-2024-152-163. – 1,39 п.л. (авт. 0,7 п.л.). – Импакт-фактор 1,872 (РИНЦ).

3. Копуш, Д. Х. М. Ресурсная обеспеченность развития регионов Российской Федерации / Д. Х. М. Копуш // Интеллект. Инновации. Инвестиции. – 2024. – № 1. – С. 19–28. – EDN: RWUYGU. – DOI: 10.25198/2077-7175-2024-1-19. – 1,16 п.л. – Импакт-фактор 1,507 (РИНЦ).

4. Копуш, Д. Х. М. Сравнительный анализ участия государственных корпораций в региональном развитии / Д. Х. М. Копуш, Т. О. Тарба, И. А. Захарова // Инновации и инвестиции. – 2023. – № 4. – С. 376–381. – EDN: EMJBPM. – 0,69 п.л. (авт. 0,23 п.л.). – Импакт-фактор 0,741 (РИНЦ).

5. Копуш, Д. Х. М. Актуальные тенденции пространственного развития регионов Сибирского федерального округа / Д. Х. М. Копуш, Л. С. Леонтьева // Государственное управление. Электронный вестник. – 2022. – № 95. – С. 161–174. – EDN: RRSSVV. – DOI: 10.24412/2070-1381-2022-95-161-174. – 1,62 п.л. (авт. 0,81 п.л.). – Импакт-фактор 1,872 (РИНЦ).

Иные публикации

6. Копуш, Д. Х. М. Теоретическое формирование концепции пространственного развития региона / Д. Х. М. Копуш // Отечественная наука и практика в контексте глобальных перемен: инновационные решения, цифровые подходы, междисциплинарность и приоритетные направления : сборник научных статей по итогам Международной межвузовской научно-практической конференции, Санкт-Петербург, 13–14 сентября 2024 года. – СПб. : Изд-во СПбЦСА, 2024. – С. 169–175. – 0,81 п.л.

7. Копуш, Д. Х. М. Дифференциация деятельности системы здравоохранения регионов Сибирского федерального округа / Д. Х. М. Копуш // Государственное управление: современные вызовы. Материалы XVIII Международной конференции, Москва, 07–10 декабря 2021 года. – М. : «Издательский дом КДУ», «Добросвет», 2022. – С. 188–194. – EDN: EAREQS. – 0,81 п.л.