

МОСКОВСКИЙ ГОСУДАРСТВЕННЫЙ УНИВЕРСИТЕТ
имени М.В.ЛОМОНОСОВА

На правах рукописи

Чжоу Цюци

**Связь имплицитных теорий эмоций
с эмпатией и с отношением к неопределенности
(на китайских выборках)**

5.12.1. Междисциплинарные исследования когнитивных процессов

АВТОРЕФЕРАТ

диссертации на соискание учёной степени
кандидата психологических наук

Москва – 2026

Работа подготовлена на кафедре общей психологии факультета психологии
МГУ имени М.В.Ломоносова

Научный руководитель: **Корнилова Татьяна Васильевна**
доктор психологических наук, профессор

Официальные оппоненты: **Знаков Виктор Владимирович**
доктор психологических наук, профессор,
Институт психологии РАН, главный научный
сотрудник

Корниенко Дмитрий Сергеевич
доктор психологических наук, доцент,
Российская академия народного хозяйства и
государственной службы при Президенте
Российской Федерации, Институт общественных
наук, кафедра общей психологии, профессор

Бовина Инна Борисовна
доктор психологических наук, доцент,
Московский государственный психолого-
педагогический университет, факультет
юридической психологии, профессор

Защита состоится «17» апреля 2026 г. в 13 часов 00 минут на заседании
диссертационного совета МГУ.053.2 Московского государственного
университета имени М.В.Ломоносова по адресу: 125009, г. Москва, ул. Моховая,
дом 11, строение 9, аудитория 102.

e-mail: psy.dissovet@org.msu.ru

С диссертацией можно ознакомиться в отделе диссертаций Научной библиотеки
МГУ имени М.В.Ломоносова (г. Москва, Ломоносовский проспект, д.27) и на
портале: <https://dissovet.msu.ru/dissertation/3585>.

Автореферат разослан «__» _____ 2026 г.

Учёный секретарь
диссертационного совета МГУ.053.2

А.И. Ковалёв

ОБЩАЯ ХАРАКТЕРИСТИКА РАБОТЫ

Актуальность исследования. В междисциплинарных исследованиях когнитивных процессов особое место занимает проблема соотношения представлений человека о возможности управлять эмоциями в ситуации неопределенности с отношением к другому человеку, что по-новому актуализирует идею единства «интеллекта и аффекта».

Междисциплинарная тематика принятия решений развивается как в области моделей экономического поведения, где учитывается субъективная составляющая регуляции выбора, так и в направлениях, выделяющих собственно психологические детерминанты принятия решений в условиях неопределенности^{1,2}, из которых наименее изучены когнитивные компоненты эмпатии и «имплицитные теории» эмоций и личности.

Представления человека об эмоциях находят отражение как в когнитивных структурах сознания, так и в системе переживаний личности, как в разрабатываемых учеными эксплицитных теориях, так и в субъективных *имплицитных теориях (ИТ)* каждого человека^{3,4,5}. ИТ интеллекта, личности и эмоций формируются стихийно в повседневном опыте и отражают житейские представления человека о себе и других людях, характеризуют его образ мыслей и убеждений (mindset); они называются также «наивными» теориями или «само-теориями» (Self-theories)⁶. Будучи не полностью осознаваемыми, ИТ проявляются в суждениях человека и влияют на его интерпретации ситуаций и стратегии принятия решений.

¹ Канеман Д. Думай медленно... решай быстро. М.: АСТ. 2013. 653 с.

² Корнилова Т.В. Интеллектуально-личностный потенциал человека в условиях неопределенности и риска. Санкт-Петербург: Нестор-История. 2016. 334 с.

³ Корнилова Т.В., Чумакова М.А., Корнилов С.А., Новикова М.А. Психология неопределенности: единство интеллектуально-личностного потенциала человека. М.: Смысл. 2010. 334 с.

⁴ Стернберг Р.Дж., Форсайт Дж.Б., Хедланд Дж. и др. Практический интеллект. Санкт-Петербург: Питер, 2002. 272 с.

⁵ Tamir M., John O.P., Srivastava S., et al. Implicit theories of emotion: affective and social outcomes across a major life transition // Journal of Personality and Social Psychology. 2007. Vol. 92. № 4. P. 731.

⁶ Dweck C.S. Self-theories: Their role in motivation, personality, and development. Philadelphia, PA: Psychology Press Psychology Press, 2000. 195 p.

Эмоциональная регуляция решений включает наряду с ИТ эмоций и эмоциональным интеллектом также *эмпатию*, если решения субъекта затрагивают интересы других людей. В работах последних десятилетий от классического понимания эмпатии как «вчувствования» и сопереживания другому человеку^{7,8} переходят к выделению когнитивной эмпатии и аффективной эмпатии как ее составляющих⁹, что позволило обосновывать функционирование эмпатии в *динамических регулятивных системах* принятия решений^{10,11}.

Актуальность представляемого исследования обусловлена тем, что при достаточном внимании к разработке моделей эмпатии, ее вклад в психологическую регуляцию принятия решений в условиях неопределенности недостаточно изучен. При этом созданы предпосылки обоснования моделей, включающих когнитивную и аффективную эмпатию в структуры интеллектуально-личностного потенциала человека и в более широкие системы множественной регуляции его решений¹².

Практическую значимость целостного понимания человека в условиях неопределенности продемонстрировали исследования про-социального

⁷ Карягина Т.Д. Эволюция понятия «эмпатия» в психологии. Кандидат. дисс. М.: МГУ имени М.В.Ломоносова. 2013. 175с.

⁸ Бовина И.Б. Исследование эмпатии: критический анализ и новые перспективы // Культурно-историческая психология. 2020. Т.16. № 1. С. 88-95.

⁹ Reniers R.L., Corcoran R., Drake R., et al. The QCAE: A questionnaire of cognitive and affective empathy // Journal of Personality Assessment. 2011. Vol. 93. № 1. P. 84-95.

¹⁰ Корнилова Т.В. Единство интеллекта и аффекта в множественной регуляции эмпатии // Национальный психологический журнал. 2022а. № 1. С. 94-103.

¹¹ Zirenko M., Kornilova T., Qiuqi Zh., Izmailova A. Personality regulation of decisions on physical distancing: Cross-cultural comparison (Russia, Azerbaijan, China) // Personality and Individual Differences. 2021. Vol. 170. P. 110418. (0,65 п.л. / 0,87 п.л.)

¹² Корнилова Т.В., Красавцева Ю.В. Эмоциональная плавучесть: новый взгляд на эмоциональную регуляцию в условиях неопределенности // Человек. 2023. Т. 34. № 4. С. 39–57.

поведения в условиях пандемии COVID-19¹³,¹⁴,¹⁵, когда выявлялись противоречия в соотношении направленности сознательного принятия решения человеком с особенностями его эмоционально-личностной сферы, в частности, с эмпатией. Актуальным становится установление связей ИТ эмоций и личности с составляющими эмпатии при разном отношении личности к неопределенности.

ИмPLICITные представления человека о том, можно ли эмоциями управлять, не изучались в кросс-культурном контексте связей с эмпатией. Таким образом, необходимо установить связующую роль более осознаваемых когнитивных ориентиров при принятии решений с компонентами эмоционально-личностной сферы, включающей наряду с эмпатией и имPLICITные теории, репрезентирующие возможности управления человеком его эмоциями¹⁶.

Степень разработанности проблемы. Сформулированный в зарубежной психологии концепт имPLICITных теорий психологических свойств (личности, эмоций) осмыслен в российской психологии как проявление глубинного уровня самосознания личности¹⁷, аналогично «бытийным слоям» сознания¹⁸ и предзнаниям, направляемым образом мира^{19,20}.

¹³ Корнилова Т.В., Зиренко М.С., Чжоу Цюци. Кросс-культурное сравнение личностной регуляции принятия решений о социальном дистанцировании (Россия, Азербайджан, Китай) / Психологическое сопровождение пандемии COVID-19 / Под ред. Ю.П. Зинченко. М.: Издательство Московского университета, 2021. С. 402-428. (1,26 п.л. / 0,94 п.л.)

¹⁴ Pfattheicher S., Nockur L., Böhm R., et al. The emotional path to action: Empathy promotes physical distancing and wearing of face masks during the COVID-19 pandemic // Psychological Science. 2020. Vol. 31. № 11. P. 1363-1373.

¹⁵ Костюк Г.П., Погонченкова И.В., Чернов Н.В. и др. Рекомендации по психологическому сопровождению пациентов с диагнозом COVID-19 на этапах амбулаторного лечения и реабилитации // Методические рекомендации. М.: Издательство: Московский научно-практический центр медицинской реабилитации, восстановительной и спортивной медицины. 2020. 22с.

¹⁶ Kornilova T., Zhou Q. Cross-cultural comparison of relationships between empathy and implicit theories of emotions (in Chinese and Russians) // Behavioral Sciences. 2021. Vol. 11. №. 10. P. 137. (1,45 п.л. / 1,09 п.л.)

¹⁷ Корнилова Т.В., Чумакова М.А., Корнилов С.А., Новикова М.А. Психология неопределенности: единство интеллектуально-личностного потенциала человека. М.: Смысл, 2010. 334 с.

¹⁸ Зинченко В.П. Сознание как предмет и дело психологии // Методология и история психологии. 2006. Т. 2006. №. 1. С. 207-231.

¹⁹ Леонтьев А.Н. Образ мира. Избранные психологические произведения. М: Педагогика, 1983. С. 251-261.

²⁰ Смирнов С.Д. Прогностическая направленность образа мира как основа динамического контроля неопределенности // Психологический журнал. 2016. Т. 37. № 5. С. 5-13.

Принятие решений – это преодоление человеком неопределенности посредством выбора из заданных или образуемых самостоятельно альтернатив, что включает и когнитивные, и эмоционально-личностные процессы регуляции^{21,22}. В работах К. Двек сложилось разделение на «константные» ИТ, предполагающие неизменность свойства, и «инкрементальные», предполагающие возможность развивать интеллект, личностные свойства или управлять эмоциями²³. Связи направленности принятия решений (ПР) с эмоциональным интеллектом и имплицитными теориями в повседневных или специально моделируемых условиях выбора уже устанавливались^{24,25,26}.

Однако не становилось предметом изучения комплексное влияние имплицитных теорий эмоций, когнитивной эмпатии и отношения к неопределенности на ПР применительно к медицинской неопределенности, в которой оказался обычный человек в условиях пандемии COVID-19.

Складывающиеся в рамках социо-культурного развития убеждения человека в возможностях контроля эмоций и когниций задают «рамочные эффекты» принятия решений (ПР); а значимость ориентировки на межличностные отношения отличает разные культуры^{27,28}. По социо-культурной шкале «коллективизма-индивидуализма», согласно индексу Хофстеде, у Китая

²¹ Корнилова Т.В. Интеллектуально-личностный потенциал человека в условиях неопределенности и риска. Санкт-Петербург: Нестор-История. 2016. 334 с.; Корнилова Т.В., Тихомиров О.К. Принятие интеллектуальных решений в диалоге с компьютером. М.: Изд-во МГУ, 1990. 192 с.

²² Hastie R.K., Dawes R.M. Rational Choice in an Uncertain World: The Psychology of Judgment and Decision Making. CA: SAGE. 2010; Леонтьев Д.А. Психология выбора. 2. Личностные предпосылки и личностные последствия выбора // Психологический журнал. 2014. Т. 35. № 6. С. 56-68.

²³ Dweck C.S. Self-theories: Their role in motivation, personality, and development. Philadelphia, PA: Psychology Press Psychology Press, 2000. 195 p.

²⁴ Красавцева Ю.В., Корнилова Т.В. Эмоциональный и академический интеллект как предикторы стратегий в игровой задаче Айова (IGT) // Психологический журнал. 2018. Т. 39, № 3. С. 29–43.

²⁵ Чумакова М.А. Личностные предпосылки рационального выбора в условиях неопределенности. Кандидат. дисс. М.: МГУ имени М.В. Ломоносова. 2010.

²⁶ Kappes A., Schikowski A. Implicit theories of emotion shape regulation of negative affect // Cognition & Emotion. 2013. Vol. 27. № 5. P. 952-960.

²⁷ Matsumoto D., Hwang H.S. Culture and Emotion: The Integration of Biological and Cultural Contributions // Journal of Cross-Cultural Psychology. 2011. Vol. 43. № 1. P. 91-118.

²⁸ Mesquita B., Walker R. Cultural differences in emotions: A context for interpreting emotional experiences // Behaviour Research and Therapy. 2003. Vol. 41. № 7. P. 777-793.

20 баллов, у России – 39 из 100 возможных²⁹; в Китае более высокий уровень коллективизма и сильно развиты межличностные связи. Это может влиять на ПР относительно суждений и действий в ситуациях, где соприкасаются интересы человека с ориентацией на других людей, что включает и проявление эмпатии.

Сравнение китайской и российской выборок в выраженности эмпатии, имплицитных теорий личности и эмоций и их роли при принятии решений, затрагивающих интересы других людей (в контексте пандемии), должно прояснить, в какой степени различие культур по шкале «коллективизм-индивидуализм» проявляется в про-социальном поведении и в ориентировке при ПР только на свою автономию и индивидуальные интересы.

Таким образом, актуальность нашего исследования заключается в установлении связей эмпатии с указанными личностными свойствами и обоснованиями ПР у представителей китайской культуры, отличающейся по характеризующему обществу «коллективизму» и близости межличностных отношений от российского. Актуальной становится также апробация необходимых методических средств на китайском языке.

Цель исследования: выявить связи между когнитивной и аффективной эмпатией, имплицитными теориями личности и эмоций, свойствами толерантности к неопределенности и предпочтениями альтернатив при принятии решений на материале двух типов вербальных задач и их специфику в китайской выборке.

Объект исследования. Имплицитные теории личности и эмоций, эмпатия и направленность выбора при принятии решений в условиях неопределенности.

Предмет исследования. Связи оснований принятия решений с когнитивной и аффективной эмпатией, имплицитными теориями личности и эмоций и толерантностью к неопределенности у китайских участников, проживающих в разных странах.

На основе принятия культурно-исторического и личностно-ориентированного подходов в исследовании проверялись следующие **гипотезы:**

²⁹ Web Reference 1, 2020. <https://www.hofstede-insights.com>

Основные гипотезы исследования:

1. Лица, склонные к «инкрементальным» теориям (т.е. предполагающие, что личность развивается и эмоциями можно управлять), будут обладать большей эмпатией.

2. Положительное отношение к неопределенности будет связано с выраженностью «инкрементальных» имплицитных теорий личности и эмоций и большей эмпатией.

3. Учитывая ключевую роль межличностных отношений в китайской культуре, можно предполагать предпочтение китайскими участниками в обоснованиях принятия решений (в условиях медицинской угрозы) «заботы о других».

4. Кросс-культурная адаптация китайцев в другой стране опосредована текущими воздействиями социальной среды – с меньшим уровнем межличностного взаимодействия и его трудностями, поэтому китайские участники, проживающие в России, могут проявить менее выраженную эмпатию по сравнению с китайскими участниками в континентальном Китае.

Задачи исследования:

1. Апробировать опросники Когнитивной и Аффективной эмпатии³⁰, Имплицитных теорий личности³¹ и эмоций³² и шкалу Толерантности к неопределенности³³ на китайских выборках с целью проверить их валидность и надежность в китайском культурном контексте для выявления возможных особенностей в проявлении эмпатии, имплицитных теорий и толерантности к неопределенности в китайских выборках.

2. Выявить связи когнитивных и аффективных компонентов эмпатии с имплицитными теориями личности, имплицитными теориями эмоций и

³⁰ Reniers R.L., Corcoran, R., Drake, R., et al. The QCAE: A questionnaire of cognitive and affective empathy // *Journal of Personality Assessment*. 2011. Vol. 93. № 1. P. 84-95.

³¹ Dweck C.S. *Self-theories: Their role in motivation, personality, and development*. Psychology Press. 2000.

³² Tamir M., John O.P., Srivastava S., et al. Implicit theories of emotion: affective and social outcomes across a major life transition // *Journal of personality and social psychology*. 2007. Vol. 92. № 4. P. 731.

³³ Budner N.Y. Intolerance of ambiguity as a personality variable 1 // *Journal of Personality*. 1962. Vol. 30. №. 1. P. 29-50.

отношением к неопределенности с целью определения особенностей эмоционально-личностных свойств участников в китайской выборке.

3. Выявить специфику латентных профилей китайских участников – при сравнении с российскими – по связям черт эмпатии, отношения к неопределенности и имплицитных теорий личности и эмоций для прояснения личностных особенностей, характеризующих эти культурные выборки.

4. Сравнить связи эмпатии и имплицитных теорий с направленностью выборов в вербальных задачах при двух типах ситуаций: а) решений о физическом дистанцировании в условиях медицинской угрозы (при пандемии COVID-19) и б) «житейских» выборов (everyday decision-making) – с целью выявления специфики их регуляторной роли в принятии решений.

Теоретико-методологические основы исследования. Исследование проводилось с опорой на положения культурно-исторического подхода к пониманию единства интеллекта и аффекта (Л.С. Выготский, О.К. Тихомиров); концепцию множественной многоуровневой регуляции решений человека на основе функционирования единого интеллектуально-личностного потенциала (Т.В. Корнилова); личностно-ориентированный подход к имплицитным теориям личности и эмоций (К. Двек, А. Фернхем, М. Тамир); концепции отношения человека к неопределенности (А.Г. Асмолов, В.П. Зинченко, Т.В. Корнилова, С.Д. Смирнов); концепции множественных процессов эмпатии^{34,35}.

Методы и методики исследования. В исследовании применялись психодиагностический, квазиэкспериментальный и корреляционный подходы. На китайских выборках апробированы и применены: опросник Когнитивной и Аффективной Эмпатии – Questionnaire of Cognitive and Affective Empathy (QCAE); шкала толерантности к неопределенности из опросника С. Баднера; шкалы имплицитных теорий личности К. Двек и имплицитных теорий эмоций

³⁴ Reniers R.L., Corcoran, R., Drake, R., et al. The QCAE: A questionnaire of cognitive and affective empathy // Journal of Personality Assessment. 2011. Vol. 93. № 1. P. 84-95.

³⁵ Корнилова Т.В. Единство интеллекта и аффекта в множественной регуляции эмпатии // Национальный психологический журнал. 2022а. № 1. С. 94-103.

М. Тамир; опросник Индекс межличностной реактивности – Interpersonal Reactivity Index (IRI) М. Дэвиса³⁶ (также в китайской апробации).

Использовался экспериментальный материал вербальных задач, моделирующих условия принятия решений с разными основаниями выборов, в двух типах ситуаций: каждодневных «житейских» решений (с про-социальной направленностью или эгоистической, рациональной или эмоциональной) и решений о физическом дистанцировании в условиях медицинской неопределенности (при угрозе заражения COVID).

При обработке данных использовались методы описательной статистики и анализа латентных профилей, сравнение выборочных средних, дисперсионный анализ; корреляционный, факторный – эксплораторный и конфирматорный анализы (в системах SPSS версия 23, MPlus 8, EQS 6.4 для Windows).

Участниками исследования выступили 2502 человек. Из них 56.59% (1416 чел.) приняли участие онлайн; 43.41% (1086 чел.) – очно. Российскую выборку составили 450 чел. (данные российских коллег³⁷); китайскую в Китае – 1645 чел.; китайскую в Москве – 363 чел.; китайскую во Франции – 44 чел. Далее состав выборок описан применительно к отдельным исследованиям.

Все китайские участники обследованы автором исследования Чжоу Цюци.

Научная новизна результатов исследования

1. Впервые установлены дифференцированные связи эмпатии и имплицитных теорий эмоций с личностными свойствами толерантности к неопределенности для китайцев, живущих в разных странах под влиянием разных культур. Это открывает новые перспективы для понимания механизмов кросс-культурной адаптации: социо-культурные условия страны проживания модулируют взаимодействие указанных психологических характеристик.

³⁶ Davis M.H. Measuring individual differences in empathy: Evidence for a multidimensional approach // Journal of Personality and Social Psychology. 1983. Vol. 44. № 1. P. 113- 126.

³⁷ Корнилова Т.В., Зиренко М., Чжоу Ц. // Психологическое сопровождение пандемии COVID-19 / Под ред. Ю.П. Зинченко. М.: Издательство Московского университета, 2021. С. 402-426. (1,26 п.л. / 0,94 п.л.)

2. Адаптация на китайском языке шкал ИмPLICITНЫЕ теории эмоций (ИТЭ), ИмPLICITНЫЕ теории личности (ИТЛ), Толерантности к неопределенности (в модификации опросника С. Баднера) и ре-адаптация опросника Когнитивной и Аффективной эмпатии расширяет перспективы постановки исследовательских задач в кросс-культурных аспектах.

3. Впервые установлена специфическая роль эмпатии и толерантности к неопределенности в зависимости от типа задач. Эмпатия в китайской выборке выступает предиктором направленности выбора в сторону эмоциональной направленности выбора в житейских ситуациях, в то время как в условиях пандемии она не связана с вынесением суждений о про-социальном выборе.

4. Выявленные различия в связях между направленностью принятия решений, свойствами когнитивной и аффективной эмпатии и толерантности к неопределенности между китайцами и россиянами позволяют обосновать новый подход к планированию кросс-культурных исследований – установление не только различий в измеряемых переменных, но и особенностей их связей с когнитивной ориентировкой личности в основаниях принимаемого решения.

Теоретическая значимость результатов исследования

Представления о продуктивном характере принятия решений, сформулированные О.К. Тихомировым и Т.В. Корниловой, конкретизированы применительно к личностному выбору в условиях неопределенности при медицинской угрозе и при возможности использования эмоционального контекста. Полученные результаты вносят вклад в понимание связей когнитивных оснований выбора и таких составляющих эмоциональной сферы как эмпатия и имPLICITНЫЕ теории личности и эмоций. Работа вносит, тем самым, вклад в развитие идеи о единстве интеллекта и аффекта, демонстрируя связи эмпатии и имPLICITНЫХ теорий как составляющих единого интеллектуально-личностного потенциала человека и специфику его функционирования в условиях медицинской угрозы.

Установленная роль имPLICITНЫХ теорий эмоций и толерантности к неопределенности в качестве предикторов направленности ПР задает новый

контекст в понимании их регулятивной функции. Показано, что эмпатию следует рассматривать как динамическую регулятивную систему, в которой на ведущий уровень могут выходить как эмоциональные, так и когнитивные компоненты, соотношение которых различается при ПР в условиях медицинской угрозы (при пандемии) и при личностном выборе в обычных житейских ситуациях.

Практическая значимость результатов исследования

Апробированные методики – опросники Когнитивной и Аффективной эмпатии, Толерантности к неопределенности, ИмPLICITных теорий личности и эмоций – могут использоваться в психодиагностическом арсенале при работе с китайскими выборками и в кросс-культурных исследованиях.

Исследование показало необходимость учета различий в принимаемых личностью когнитивных основаниях решений. У китайских участников не выявилась предполагаемая бОльшая ориентированность на других лиц при решениях о социальном дистанцировании (при бОльшей когнитивной эмпатии по сравнению с россиянами). Это явление заслуживает особого внимания для контроля принятия решений в ситуациях медицинской угрозы.

Установленные кросс-культурные различия между китайской и российской выборками могут применяться для обоснования кросс-культурной практики поддержки принятия решений человеком в жизненно значимых ситуациях, в практике организации продуктивного межличностного взаимодействия между китайскими и российскими студентами.

Достоверность и надежность результатов исследования обеспечиваются методологически обоснованной программой исследования; применением методов и методик, продемонстрировавших валидность в кросс-культурных аспектах, а также величиной и репрезентативностью выборок. Статистическая достоверность обеспечивается использованием современных статистических методов обработки и анализа данных.

Положения, выносимые на защиту

1. Инкрементальные имплицитные теории, отражающие динамичные представления личности о возможностях ее развития и управления эмоциями, характеризуют лиц с более высокой эмпатией и положительным отношением к неопределенности, что свидетельствует об объединении в *динамических регулятивных системах* разных процессов эмоционально-личностной сферы человека с общим модусом (развития или константности).
2. Социальная характеристика отличия китайской культуры (от российской) по выраженности «коллективизма», которая предполагает ориентированность личности на межличностные взаимодействия, не отражает особенности регуляции индивидуальных решений, проявляющих связи их оснований с эмпатией с другими составляющими эмоционально-личностной сферы (в латентных личностных профилях).
3. Различия в регулятивной роли *эмпатии* в разных культурах, представленных российскими и китайскими участниками, взаимодействуют с ситуативным фактором медицинской угрозы так, что эмпатия – при таком типе ситуаций – в китайской выборке *не включается в регуляцию направленности оснований принятия решений* (что противоположно позитивной роли эмпатии в российской выборке).
4. При принятии решений китайскими участниками с большей *когнитивной эмпатией* в житейских ситуациях межличностных отношений с близкими людьми актуализируется ее регулятивная роль, что фокусируется предпочтением эмоциональных оснований выбора; роль же аффективной эмпатии отражается в поддержке его про-социальной направленности.
5. Социо-культурные влияния (при адаптации студентов-китайцев в другой стране) определяют то, что личностью теряются принятые в рамках китайской культуры ориентиры на межличностные отношения; и поскольку взаимодействие с другими в основном реализуется не с близкими людьми, снижается эмпатия.

Апробация результатов исследования. Основные результаты и положения диссертационного исследования обсуждались на Международном научном форуме студентов и молодых ученых «Ломоносов-2020» (Москва, 2020); на конференции «Ананьевские чтения- 2020» (Санкт-Петербург, 2020); на IX Международной конференции по когнитивной науке (МККН-2020, Москва); на кафедре общей психологии факультета психологии МГУ имени М.В.Ломоносова (2021, 2022, 2023).

Основное содержание диссертационного исследования отражено в 6 публикациях автора (общий объем 5,52 п.л.; авторский вклад – 4,14 п.л.); из них 5 в рецензируемых научных изданиях, рекомендованных для защиты в диссертационном совете МГУ (общий объем – 5,26 п.л.; авторский вклад – 3,50 п.л.).

Структура диссертации. Работа состоит из введения, 3 глав, общих выводов и заключения, списка литературы и 8 приложений. Список литературы включает в себя 273 наименования, из них 71 на русском языке и 202 на иностранных языках. В диссертации содержится 14 рисунков, 12 таблиц. Объем работы – 209 страниц.

Основное содержание работы

Во **Введении** раскрывается актуальность проведенных исследований; формулируются объект, предмет, цели, гипотезы исследования; указываются теоретико-методологические основания, новизна исследования, теоретическая и практическая значимость полученных результатов, структура работы; перечислены положения, выносимые на защиту.

Первая глава: «Эмпатия и имплицитные теории» разделена на шесть параграфов, в которых представлены современные, в том числе культурно-исторические взгляды на эмпатию, а также описана ее специфика в китайской культуре. Обсуждается роль имплицитных теорий эмоций и личности и необходимость выявить их связи с эмпатией и отношением личности к неопределенности.

В параграфе 1.1 «Многомерность эмпатии» показана сложность в определении эмпатии. Эмпатию рассматривают как способность и как личностную черту³⁸; она включается в структуры эмоционального интеллекта³⁹, понимается как динамический и направленный психологический процесс⁴⁰ с диапазоном от эмоционального резонанса до эмоциональной саморегуляции и как интеграция ряда процессов, опосредствующих результат – сочувствие другому⁴¹.

Параграф 1.2 «Культурная специфика эмпатии» выделяет важную роль культуры в изучении соотношений эмпатии, толерантности к неопределённости и ИТ эмоций и личности. Несмотря на масштабную модернизацию, молодые китайцы по-прежнему мысленно ассоциируют традиционную культуру с моральной ценностью межличностных обязательств⁴². Эмпатия как понятие функционирует в переводе термина из западной психологической литературы. Но смысл понятия «эмпатия» существует в китайской традиционной культуре уже давно. Цзыгун (520 г. до н. э. – 446 г. до н. э.), Сюнь-цзы (313 г. до н.э. - 238 г. до н.э.), Мэн-цзы (372 г. до н. э. – 289 г. до н. э.) в Китае по-разному обсуждали эмпатию в рамках конфуцианства. В XX веке Х. Маркус и Ш. Китаяма ввели термин «структуры самости»⁴³, что в широкой трактовке означает «когнитивные структуры образа Я», отличающиеся в не-западных культурах.

Актуальным является кросс-культурное изучение специфики эмпатии в сравнении личностных профилей китайцев, проживающих в разных условиях в Китае и зарубежных странах, с российскими участниками.

³⁸ Белоусова А.И., Гейвандова М.Я. Когнитивная и аффективная эмпатия: апробация опросника на российской выборке // Вестник Московского государственного областного университета. Серия: Психологические науки. 2021. № 2. С. 6-20.

³⁹ Sarrionandia A., Mikolajczak M. A meta-analysis of the possible behavioural and biological variables linking trait emotional intelligence to health // Health Psychology Review. 2020. Vol. 14. № 2. P. 220-244.

⁴⁰ Hoffman M.L. Empathy and moral development // The annual report of educational psychology in Japan. 1996. Vol. 35. P. 157-162.

⁴¹ Корнилова Т.В. Единство интеллекта и аффекта в множественной регуляции эмпатии // Национальный психологический журнал. 2022а. № 1. С. 94-103.

⁴² Hu X., Chen S.X., Zhang L., et al., Do Chinese traditional and modern cultures affect young adults' moral priorities? // Frontiers in Psychology. 2018. Vol. 9. P. 1799.

⁴³ Markus H.R., Kitayama S. Culture and the self: Implications for cognition, emotion, and motivation // Psychological Review. 1991. Vol. 98. № 2. P. 224.

Параграф 1.3 «Когнитивная и аффективная эмпатия» включает анализ подразделения эмпатии на когнитивную и аффективную, чему соответствуют экспериментальные и, в частности, нейробиологические исследования.

Параграф 1.4 «Понимание эмпатии в культурно-историческом подходе» представляет разрабатываемые в российской психологии подходы к изучению эмпатии, и основное место уделено культурно-историческому подходу.

Обсуждение эмпатии как феномена социальной перцепции проводили Л.И. Божович и Т.П. Гаврилова. В культурно-историческом подходе в работах В.В. Нурковой (с позиции становления высших психических функций) и Т.В. Корниловой (с позиций динамического единства интеллекта и аффекта) рассмотрены виды эмпатии и опосредствующие ее множественные процессы.

В **параграфе 1.5** «ИмPLICITные теории и эмпатия в интеллектуально-личностном потенциале человека» рассматривается место имPLICITных теорий личности и эмоций и их связей с эмпатией в интеллектуально-личностном потенциале человека. Согласно развитию представлений о сознании личности А.Н. Леонтьевым, А.Г. Асмоловым, В.П. Зинченко, В.В. Столиным, В.Ф. Петренко, имPLICITные теории можно рассматривать в динамике связей индивидуально представленных значений с переменными когнитивной и эмоционально-личностной сфер, но с их менее осознаваемыми уровнями.

В **параграфе 1.6** «Эмпатия в мире неопределенности» поставлена проблематика эмпатии в мире неопределенности. Внезапная вспышка COVID-19 погрузила мир в неопределенность с фактором медицинской угрозы для каждого человека. В начале пандемии, когда правительства осознали, что изоляция, ношение масок и частое мытье рук могут быть эффективными способами борьбы с высоко контагиозной COVID-19, социальные меры не всегда приводили к тому, что конкретные люди им следовали. Соблюдение различных мер предосторожности (карантин, ношение масок), предложенных в ответ на вспышку пандемии, можно считать не только личными мерами (заботы о себе), но и проявлением заботы о другом человеке, что является про-социальным поведением. Нами была сформулирована задача прояснить в кросс-культурном исследовании, в какой степени за разными решениями человека

(например, надевать или нет медицинскую маску) стоят диктуемые социумом правила и индивидуальные основания выбора (забота о себе или эмпатия).

Глава 2: «Эмпирические исследование связей эмпатии с имплицитными теориями и отношением к неопределенности», содержащая 8 параграфов, включает в себя 5 эмпирических исследований.

В **параграфе 2.1** «Постановка проблемы исследования связи эмпатии, имплицитных теорий личности и эмоций и толерантности к неопределенности» обосновано исследование связей эмпатии со свойствами регуляции ПР на основе концепции *динамических регулятивных систем* (ДРС), соподчиняющих процессы когнитивных и эмоционально-личностных составляющих выбора⁴⁴.

При конкретизации этого положения применительно к эмпатии мы предположили, что аффективная и когнитивная эмпатия будут по-разному связаны с инкрементальными ИТ, предполагающими развитие личности, и так называемыми константными ИТ; причем изменение связей будет заключаться в повышении инкрементальных ИТ при росте показателей когнитивной эмпатии и толерантности к неопределенности.

В **параграфе 2.2** «Схема исследования и методики» представлена схема исследования и апробируемые методики. Во-первых, мы провели перевод и адаптацию на китайском языке следующих опросников: Имплицитные теории эмоций (ИТЭ) – Implicit theories of emotions; Имплицитные теории личности (ИТЛ) – Implicit theories of personality; Шкала С. Баднера – Intolerance of Ambiguity Scale; ре-адаптацию опросника Когнитивной и Аффективной эмпатии – the Questionnaire of Cognitive and Affective Empathy, кратко QCAE. Во-вторых, мы провели корреляционное исследование связей эмпатии с толерантностью к неопределенности и ИТ на китайских выборках. При этом мы сравнили по высоте личностных переменных и связям между ними две выборки: китайцев, проживающих в России, и китайцев в континентальном Китае; а также провели сравнение их личностных профилей на основе Анализа латентных профилей (Latent Class Analysis; LCA).

⁴⁴ Корнилова Т.В. Интеллектуально-личностный потенциал человека в условиях неопределенности и риска. Санкт-Петербург: Нестор-История, 2016. 334 с.

В параграфе 2.3 «Исследование 1а: Адаптация опросника Когнитивной и Аффективной эмпатии» представлены результаты нашей ре-адаптации указанного опросника. Его заполнили 1319 китайских участников, из них 520 человек – очно (в Цзинаньском университете) и 799 – через онлайн связь. Все заполняли также опросник ИТЭ, и часть из них также опросники Индекс межличностной реактивности (кратко IRI) М. Дэвиса⁴⁵ (n=770) и ИТЛ (n=520).

Для установления факторной структуры опросника QCAE мы разделили всех участников случайно на две группы и провели эксплораторный факторный анализ (ЭФА) для 1-й группы (n=659) и конфирматорный анализ (КФА) для 2-й группы (n=660). *Результаты апробации опросника Когнитивной и Аффективной эмпатии* показали, что наша версия QCAE соответствует модели с 4 первичными и 2 вторичными факторами⁴⁶. Опросник проявил хорошие показатели надежности и конвергентной валидности.

В параграфе 2.4 «Исследование 1б: Апробация Шкалы С. Баднера» представлены результаты апробации опросника С. Баднера. *Выборку* составили 1210 китайских участников (возраст от 17 до 53 лет), из них 582 мужчин и 590 женщин; 38 человек не указали пол. Для половины выборки (n=617) мы провели ЭФА методом главных компонент и затем на основе КФА проверили факторную структуру для второй части выборки (n=593) с помощью EQS 6.4 for Windows.

В результате ЭФА выделено два фактора – *толерантности к неопределенности* и *интолерантности к неопределенности*, что наблюдалось ранее и для российских выборок⁴⁷. В дальнейшем мы использовали только шкалу толерантности к неопределенности (ТН).

⁴⁵ Чжан Ф., Дун И., Ван К., и др. Надежность и валидность китайского опросника индикаторов межличностных реакций (IRI-C) // Китайский журнал клинической психологии. 2010. №. 2. 2. С. 155-157. 张凤凤, 董毅, 汪, et al. 中文版人际反应指针量表 (IRI-C) 的信度及效度研究 // 中国临床心理学杂志. 2010. №. 2. С. 155-157.

⁴⁶ Корнилова Т.В., Чжоу Ц. Эмпатия и имплицитные теории эмоций и личности (на китайской выборке) // Вестник Московского университета. Серия 14. Психология. 2021. № 1. С. 114-143. (1,08 п.л. / 0,81 п.л.)

⁴⁷ Корнилова Т.В., Чумакова М.А. Шкалы толерантности и интолерантности к неопределенности в модификации опросника С. Баднера // Экспериментальная психология. 2014. Т. 7. № 1. С. 92-110.

В параграфе 2.5 «Исследование 1в: Апробация опросника имплицитных теорий эмоций» описаны результаты исследования 1в. *Выборку* при апробации опросника ИТЭ составили 593 китайских участника (возраст от 17 до 43 года); из них 280 мужчин и 277 женщин; 36 не указали пол. В результате ЭФА показано, что на китайской выборке выделяется 2 фактора: ИТ константных эмоций и ИТ управляемых эмоций. Результаты КФА подтвердили двухфакторную структуру.

В параграфе 2.6 «Исследование 1г: Апробация опросника имплицитных теорий личности» представлены результаты апробации шкалы К. Двек. *Выборку* при апробации шкалы ИТЛ составили те же 593 китайских участника, что указаны выше для ИТЭ.

В результате ЭФА показано, что опросник ИТ личности включает две шкалы: ИТ обогащаемой личности и ИТ константной личности. Результаты КФА подтвердили двухфакторную структуру для китайской выборки.

В параграфе 2.7 «Исследование 2: установление связи эмпатии с имплицитными теориями» представлены выявленные связи.

Участники исследования. 517 китайских участников в континентальном Китае ($M = 21.42$, $SD = 7.39$); из их 250 мужчин ($M = 22.55$, $SD = 5.91$), 231 женщина ($M = 22.66$, $SD = 5.19$); 33 участника не указали пол.

Результаты Исследования 2

Как показано на Рисунке 1 и в Таблице 1, установлены следующие связи:

1. *Инкрементальные теории* – «обогащаемые» ИТЛ и «управляемые» ИТЭ – положительно связаны между собой ($p < 0.01$), как и *константные* ($p < 0.01$); при этом отрицательны связи между константными и инкрементальными ИТ.

2. *Толерантность к неопределенности (ТН)* положительно связана с инкрементальными ИТ: *управляемыми ИТЭ* ($p < 0.01$) и *обогащаемыми ИТЛ* ($p < 0.05$), однако также положительно с *константными ИТЛ* ($p < 0.01$). Это отражает сложное отношение китайцев к неопределенности: даже если человек считает, что его личность не может быть изменена, он остается открытым для принятия неопределенного и неизвестного.

Таблица 1 - Связи переменных когнитивной и аффективной эмпатии со шкалами толерантности к неопределенности и имплицитных теорий (ρ Спирмена)

Переменные	Когнитивная эмпатия		Аффективная эмпатия	
	Децентрация	Подстройка	Эмоциональная заразительность	Периферическая чувствительность
Толерантность к неопределенности	0.243**	0.203**	0.093*	0.042
Инкрементальные ИТЭ	0.091*	0.148**	-0.046	0.050
Константные ИТЭ	-0.024	-0.136**	0.066	0.023
Инкрементальные ИТЛ	0.087*	0.108*	0.047	-0.044
Константные ИТЛ	0.045	-0.080	0.114**	-0.086

Примечание: ** – корреляция значима на уровне 0.01 (двухсторонняя); * – значима на уровне 0.05 (двухсторонняя).

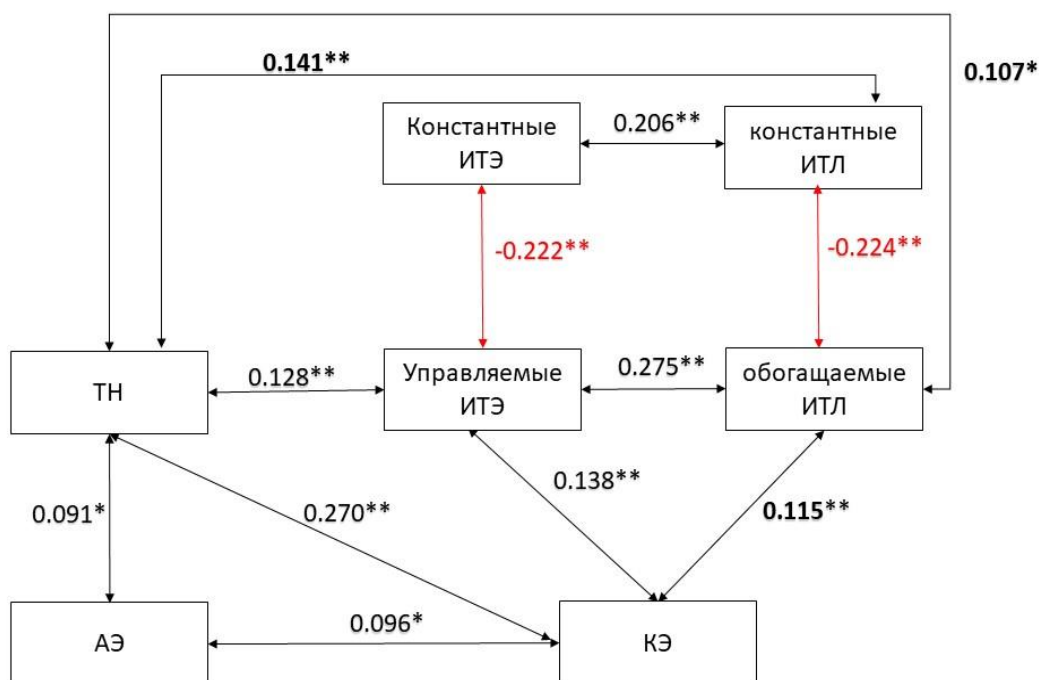


Рисунок 1 - Диаграмма связей между переменными имплицитных теорий (ИТЭ, ИТЛ), толерантности к неопределенности – ТН, когнитивной эмпатии – КЭ и аффективной эмпатии – АЭ.

Примечание: Применялся коэффициент ρ Спирмена. ** Корреляция значима на уровне 0.01 (двухсторонняя); * – значима на уровне 0.05 (двухсторонняя)

Выводы. Инкрементальные имплицитные теории – обогащаемой, развивающейся личности и контролируемости эмоций – значимо связаны с когнитивной эмпатией; то есть именно звено когниций необходимо рассматривать как ведущее в выходе эмпатии на уровень самосознания личности.

В параграфе 2.8 «Исследование 3: Кросс-культурное сравнение отношений между эмпатией и имплицитными теориями эмоций (в китайской и российской выборках)» представляет сравнение отношений между эмпатией и имплицитными теориями для китайских и российской выборок.

Участники-россияне в России: 400 человек, в основном студенты университета (76.5%); Из них 99 мужчин ($M = 28.47$; $SD = 8.24$) и 301 женщина ($M = 24.07$; $SD = 6.2$). Данные по ним предоставлены коллегами из России.⁴⁸

Участники-китайцы в России: 363 человека, в основном студенты (92.2%); из них 247 мужчин ($M = 21.45$; $SD = 6,11$) и 115 женщин ($M = 20.74$; $SD = 3.21$).

Участники-китайцы в Китае: 421 человек, из них 56.5% студенты; из них 169 мужчин ($M = 24.44$; $SD = 7.10$) и 252 женщины ($M = 25.02$; $SD = 6.89$).

Результаты Исследования 3

В китайской выборке в России показаны самые низкие значения по всем переменным, кроме промежуточных по *подстройке и периферической чувствительности*, в то время как в выборке в Китае – самые высокие по *когнитивной эмпатии* и ее составляющим.

Не установлено значимых связей между ИТЭ и эмпатией у российских участников и китайских в России. Однако в выборке китайцев в Китае обнаружены значимые связи между *инкрементальными ИТЭ* и *когнитивной эмпатией* ($\rho = 0.212$; $p < 0.001$), а также ее составляющими *децентрацией* ($\rho = 0.150$; $p < 0.01$) и *подстройкой* ($\rho = 0.238$, $p < 0.001$).

⁴⁸ Kornilova T., Zhou Q. Cross-cultural comparison of relationships between empathy and implicit theories of emotions (in Chinese and Russians) // Behavioral Sciences. 2021. Vol. 11. № 10. P. 137. (1,45 п.л. / 1,09 п.л.)

При кросс-культурном сравнении *латентных личностных профилей* (метод LCA) мы остановились на наборе моделей (сравнение их дано в Табл.2).

У российских участников, хотя показатели модель с двумя классами ($K = 2$) была лучше согласована согласно формальному тесту LRT.

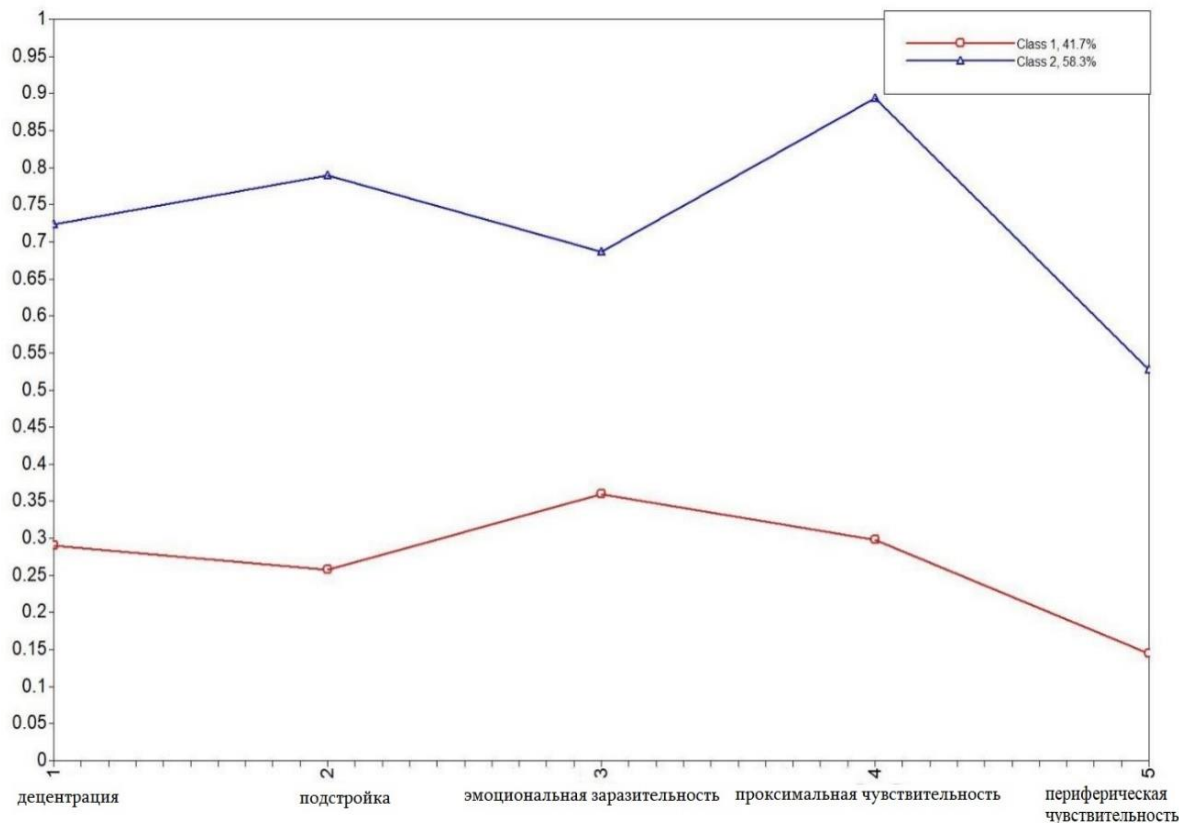


Рисунок 2 - График для двух-классного решения по пяти субшкалам эмпатии для выборки *россиян*.

Примечание: Примечание: Величина по оси Y представляет собой условную вероятность. По оси X даны шкалы эмпатии.

На рис.2 даны *латентные профили* для двух выделенных кластеров в выборке *россиян*. Латентный класс 1 ($n = 167$) – это лица с низкой вероятностью когнитивной, а также аффективной эмпатии; поэтому помечен как «Низкая эмпатия»; Класс 2 ($n = 233$) – это участники со сниженной вероятностью когнитивной эмпатии и более высокой аффективной эмпатией.

У китайцев в России модель с двумя классами также показала лучшее соответствие, чем решение с тремя классами по AIC, BIC, aBIC и LRT (Рис. 3).

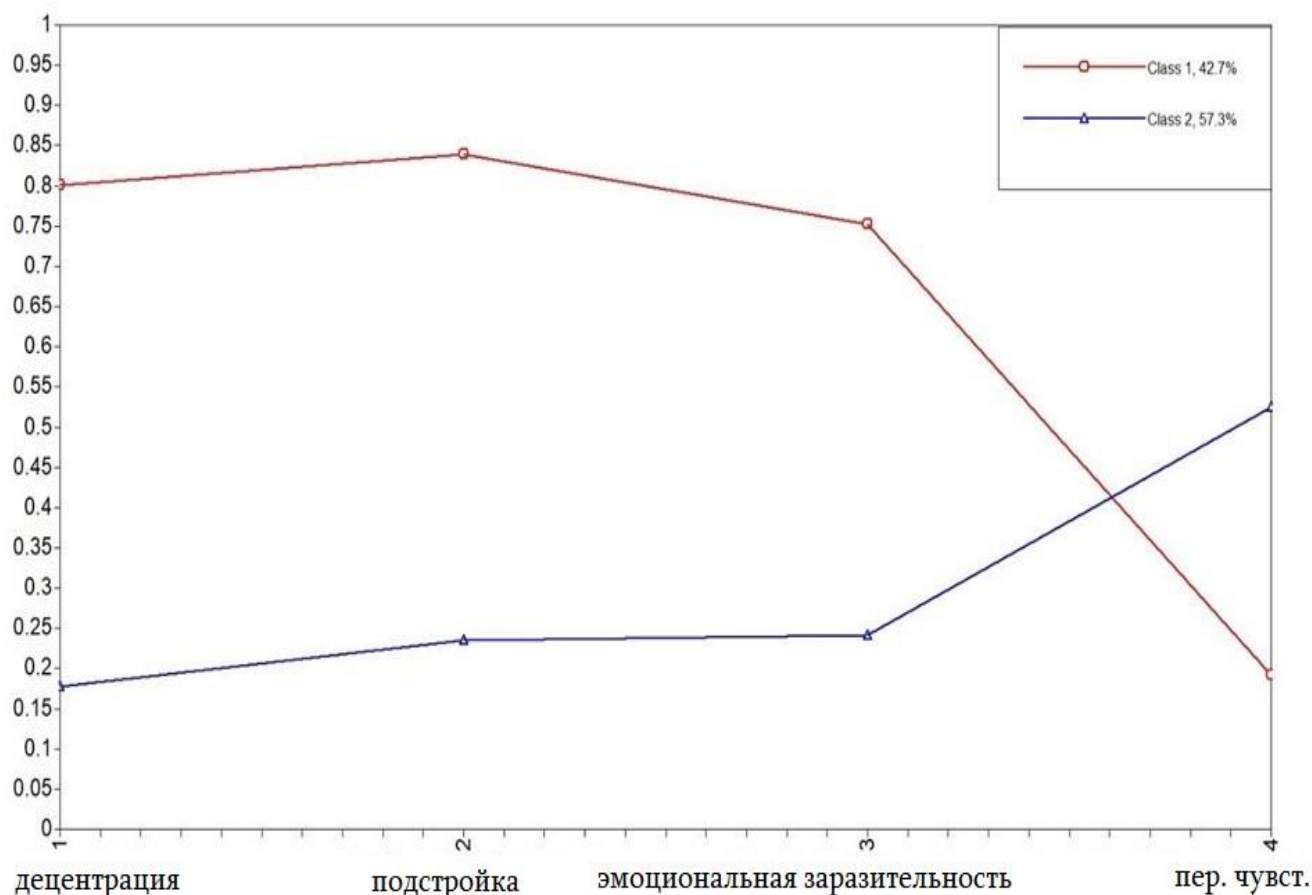


Рисунок 3 - График для двух-классного решения по четырем субшкалам эмпатии в китайской выборке в России.

Примечание: Примечание: Величина по оси Y представляет собой условную вероятность. По оси X даны шкалы эмпатии.

Индексы сравнения моделей даны в таблице 2.

При аналогичном выделении двух латентных профилей для китайских участников, проживающих в Китае, мы установили достоверные ($p < 0.05$) различия между двумя классами по всем показателям, кроме субшкалы аффективной эмпатии «периферическая чувствительность» (график здесь не приводится, поскольку аналогичен графику на Рис. 3).

Таблица 2 - Сравнение индексов соответствия модели для альтернативных решений LCA в трех выборках

Модель	AIC	BIC	aBIC	Entropy	aLRT p
Российская выборка, класс(1)	2705.82	2725.78	2709.91	/	/
Российская выборка, класс(2)	2574.12	2618.03	2583.12	0.59	0.00
Российская выборка, класс(3)	2571.60	2639.46	2585.52	0.66	0.34
Российская выборка, класс(4)	2575.07	2666.88	2593.90	0.83	0.13
Китайцы в России, класс(1)	1993.78	2009.36	1996.67	/	/
Китайцы в России, класс(2)	1868.29	1903.34	1874.79	0.60	0.00
Китайцы в России, класс(3)	1871.13	1925.65	1881.23	0.60	0.14
Китайцы в России, класс(4)	1878.28	1952.27	1891.99	0.75	0.37
Китайцы в Китае, класс(1)	2326.75	2342.92	2330.23	/	/
Китайцы в Китае, класс (2)	2242.10	2278.49	2249.93	0.60	0.00
Китайцы в Китае, класс (3)	2246.75	2303.35	2258.92	0.65	0.19
Китайцы в Китае, класс (4)	2254.18	2330.99	2270.70	0.59	0.45

Примечание: жирным шрифтом выделены значимые различия.

Анализ латентных профилей – LCA – выявил схожую структуру соотношения переменных в двух выборках китайских участников (в России и в Китае) с разделением, в основном, по *когнитивной эмпатии*. В этих выборках более высокая когнитивная эмпатия связана с более низкой периферической чувствительностью. Однако это не относится к российским участникам (рис. 2), у которых два класса различались по всем шкалам аффективной эмпатии.

Выводы по 2-й главе

1. Установлены кросс-культурные различия между китайской и российской выборками: китайские участники демонстрируют более высокий уровень *когнитивной* и *аффективной эмпатии* и предпочитают *константные* имплицитные теории эмоций. Китайские участники в России проявили более низкую эмпатию по сравнению с китайцами, проживающими в Китае. Российские участники продемонстрировали самый высокий уровень принятия *инкрементальных теорий*, предполагая контролируемость эмоций.

2. Роль социального окружения важна для возникновения связи между имплицитными теориями эмоций и эмпатией. Ее не выявлено в выборке китайских участников в России. Возможный диссонанс определен большей дистанцией с окружающими людьми у китайцев за границей.

3. Различия в эмпатии и имплицитных теориях по полу менее выражены в российской выборке по сравнению с китайской, что соответствует оценке китайского общества как более традиционного (что в первую очередь касается личностного профиля китайских женщин).

Таким образом, *анализ латентных классов* позволил выявить различия в соотношении переменных, отображающие отличающиеся – у разных групп – типы психологической регуляции по составляющим эмпатии.

Глава 3 «Эмпатия при личностном выборе в разных ситуациях»: состоит из 4 параграфов и включает в себя два исследования – 4 и 5: Кросс-культурное исследование роли эмпатии в ситуациях, связанных с возможной угрозой здоровью (исследование 4); Эмпатия при личностном выборе в повседневных жизненных ситуациях (исследование 5).

Параграф 3.1 «Постановка проблемы личностной регуляции принятия решений в условиях угрозы здоровью (при пандемии COVID–19)» представляет проблему регуляции ПР в условиях угрозы здоровью человека. Наши исследования роли эмпатии в выборе оснований ПР (надеть или не надеть маску) выступили частью кросс-культурного исследования^{49, 50}. Выше мы показали различия в личностных профилях между российскими и китайскими участниками. Далее представляем исследование на материале *вербальных задач* – как ситуаций для анализа оснований решения надевать или не надевать маску

⁴⁹ Корнилова Т.В., Зиренко М.С., Чжоу Ц. Кросс-культурное сравнение личностной регуляции принятия решений о социальном дистанцировании (Россия, Азербайджан, Китай) / Психологическое сопровождение пандемии COVID-19 / Под ред. Ю.П. Зинченко. М.: Издательство Московского университета, 2021. С. 402-428. (1,26 п.л. / 0,94 п.л.)

⁵⁰ Zirenko M., Kornilova T., Qiuqi Zh., Izmailova A. Personality regulation of decisions on physical distancing: Cross-cultural comparison (Russia, Azerbaijan, China) // Personality and Individual Differences. 2021. Vol. 170. P. 110418. (0,87 п.л. / 0,65 п.л.)

– на 1-м этапе развития пандемии, когда неизвестная медицинская угроза породила много эмоциональных переживаний у людей.

Общая цель – исследовать роль разных составляющих эмпатии в разрешении личностным выбором двух типов ситуаций: в ситуации угрозы здоровью в условиях пандемии COVID-19 и в обычных житейских ситуациях.

В параграфе 3.2 «Исследование 4: Кросс-культурное исследование роли эмпатии в ситуации возможной угрозы здоровью (в России и в Китае)» представлено исследование роли эмпатии в ПР носить маску в условиях пандемии.

Гипотезы (исследование 4):

1. В Китае как стране с более высоким коллективизмом по сравнению в Россией будет более частым выбор физического дистанцирования в условиях пандемии, основанный на «заботе о других» (а не только о себе).

2. Показатели эмпатии и инкрементальных ИТ эмоций выступят положительными предикторами соблюдения физического дистанцирования.

Участники. 725 человек. Участники-китайцы: 417 человек в возрасте от 17 до 52 лет ($M = 25.1$, $SD = 7.16$), 59% женщин. Участники-россияне: 308 человек в возрасте от 18 до 70 лет ($M = 32.3$, $SD = 11.71$), 80% женщин.

Результаты исследования 4

1. Выбор носить маску чаще всего был сделан из соображений «заботы о себе» в обеих странах, что позволяет отвергнуть гипотезу 1. При этом фактор более высокого коллективизма в китайской культуре не привел к перевесу «заботы о других» над «заботой о себе».

2. *Инкрементальные имплицитные теории эмоций и когнитивная эмпатия* предсказывали при выборе личностных оснований решений в российской выборке «заботу о других». В китайской выборке эффект когнитивной эмпатии – при регрессионном анализе – был меньшим для выбора про-социальных оснований решений. Таким образом, мы принимаем гипотезу 2 о регуляции ПР со стороны этих личностных переменных, но указываем ее уточнение.

В параграфе 3.3 «Исследование 5: Эмпатия при личностном выборе в житейских ситуациях» описываются результаты выявления роли эмпатии в ПР при

другом типе вербальных задач – *жизненных* (everyday decision-making), с возможностью учета эмоционального контекста ситуации. Полученные в предыдущем исследовании данные касались ПР в ситуации медицинской угрозы, что могло обострить эгоистическую направленность в основаниях выборов. Используя другой тип вербальных задач, мы поставили цель выявить, какую роль выполняет эмпатия в таких ситуациях, которые не включают скрытых медицинских угроз и отражают обычные межличностные взаимоотношения людей.

Цель исследования: определить роль эмпатии и толерантности к неопределенности в предпочтении эмоциональных или рациональных оснований «жизненного» выбора про-социальной или эгоистической направленности.

Гипотезы (исследование 5):

1. Чем выше у китайских участников когнитивная эмпатия, тем чаще они будут опираться на рациональное основание ПР, а не на эмоциональное.

2. В жизненных ситуациях аффективная эмпатия выступит предиктором предпочтения про-социальной направленности принятия решений.

3. Предполагается положительная связь между толерантностью к неопределенности и аффективной эмпатией; положительное отношение к неопределенности будет способствовать выбору про-социальной направленности выбора, а также его рациональных оснований.

Участники. 44 китайских студента, обучающиеся во Франции ($M = 24.7$, $SD = 3.45$), из них 5 мужчин и 39 женщин, принимали участие в исследовании очно индивидуально на основе добровольного согласия и помощи исследователю.

Участнику предлагались 4 вербальные задачи с 4 альтернативами. Далее они заполняли два опросника; они не были ограничены по времени.

Представляемое исследование вошло в дальнейшем в кросс-культурное сравнение с аналогичной серией с российскими участниками⁵¹.

⁵¹ Белоусова А.И., Чжоу Ц. Эмпатия в предпочтении рационального и эмоционального выбора (сравнение китайской и российской выборок) // Вестник Московского государственного областного университета. Серия: Психологические науки. 2023. № 1. С. 43-58. (0,86 п.л. / 0,65 п.л.)

Методики

Методика *вербальных задач*. Для моделирования ситуаций выбора были разработаны вербальные задачи, построенные по типу моральных дилемм (4 задачи). Пример представлен в Таблице 3. В каждой предлагалось четыре варианта альтернатив, из которых участник выбирал одну. Кроме того, участникам предлагалось оценить каждый из четырех вариантов в каждой ситуации: оценить свою эмоциональную удовлетворенность в случае принятия такой альтернативы от 1 до 7. 4 альтернативы строились сочетанием по 2x2 в контекстах: «эмоциональные» или «рациональные» основания выбора, «эгоцентрическая» позиция в выборе или «про-социальная направленность» выбора (Таблица 3).

Таблица 3 - Пример типов альтернатив при выборе в житейских ситуациях

	«Эмоциональные» основания выбора альтернативы	«Рациональные» основания выбора альтернативы	Эгоцентри- ческая направлен- ность	Про- социаль-ная направлен- ность
Задача 1 (когда оскорбляют или осуждают другого человека, который симпатичен)	2 (Промолчу, потому что не хочу быть отвергнутым компанией).	1 (Промолчу, каждый должен отстаивать себя сам).	1 и 2 - промолчать	3 и 4 - заступиться
	4 (Заступлюсь, даже если мое мнение расходится с мнением большинства, если этот человек мне приятен).	3 (Заступлюсь, даже если мое мнение расходится с мнением большинства, потому что есть правило «защищать слабых»).		

Например, в Задаче 1 (когда оскорбляют или осуждают другого человека, который симпатичен) варианты 2 («Промолчу, потому что не хочу быть отвергнутым компанией») и 4 («Вступлюсь, даже если мое мнение расходится с мнением большинства...») можно считать ориентированными на «эмоциональные» основания выбора, а варианты 1 и 3 – на «рациональные».

Результаты исследования 5

1. Гипотеза 1 о связи *когнитивной эмпатии* с предпочтением «рациональных» оснований выбора отвергается. Новым является результат включения *когнитивной эмпатии* как предиктора предпочтений «эмоционального» выбора (при социальных взаимодействиях). Если же контекст отношений – более близкие связи (близкий друг), то предиктором «эмоционального» основания выступает *эмоциональная заразительность* (шкала аффективной эмпатии).

2. Увеличение *аффективной эмпатии* положительно предсказывает «про-социальную направленность» решения, а когнитивная составляющая *подстройка* может выступить предиктором «эгоцентрического» основания выбора. Это позволяет принять гипотезу 2 для китайских участников.

3. Гипотеза 3 также принимается: *анализ латентных профилей* показал, что в китайской выборке более высокая *когнитивная* и *аффективная эмпатия* сопровождалась и более высокой *толерантностью к неопределенности*.

В следующем **параграфе 3.4** «Заключение по исследованиям в главе 3» описываются основные выводы по кросс-культурному сопоставлению данных в разделах 3.2 и 3.3.

В условиях неопределенности при медицинской угрозе (пандемии COVID-19) *эмпатия* в китайской выборке не выступила предиктором выбора про-социальной направленности (в основаниях, носить или не носить маску). В российской выборке *инкрементальные имплицитные теории эмоций* и *когнитивная эмпатия* предсказывали при выборе личностных оснований предпочтение «заботы о других» (как основание физического дистанцирования).

При кросс-культурном сравнении ПР в обычных условиях взаимодействий в российской и китайской выборках⁵² аффективная эмпатия положительно

⁵² Белоусова А. И., Чжоу Ц. Эмпатия в предпочтении рационального и эмоционального выбора (сравнение китайской и российской выборок) // Вестник Московского государственного областного университета. Серия: Психологические науки. 2023. № 1. С. 43-58. (0,86 п.л. / 0,65 п.л.)

предсказывала про-социальную направленность. При этом, согласно результатам регрессионного анализа, для китайской выборки *толерантность к неопределенности* положительно предсказывала *аффективную эмпатию*.

Китайские участники во Франции предпочитали эмоциональные основания ПР во взаимодействиях с более близкими людьми. В их латентных профилях можно видеть разные пути включения эмпатии в регуляцию ПР. В китайских выборках высокая когнитивная эмпатия, в отличие от российской, сопровождается относительно низкой периферической чувствительностью.

В Заключении подведены итоги исследования, обобщены результаты проверки гипотез и представлены выводы. В китайской выборке установлена связь между эмпатией, имплицитными теориями и толерантностью к неопределенности. Как мы и предполагали, увеличение показателей *инкрементальных имплицитных теорий* личности (ИТЛ) и эмоций (ИТЭ) положительно связаны с повышением *толерантности к неопределенности*. Причем именно когнитивный компонент эмпатии положительно коррелирует с толерантностью к неопределенности и предпочтением инкрементальных имплицитных теорий. Таким образом, представление человека о возможности управлять эмоциями, о том, что эмоции контролируются, в первую очередь выдвигает когнитивный компонент эмпатии как ведущий (в ДРС эмпатия).

При сравнении российских и китайских выборок оказалось, что у россиян не проявлялась связь между имплицитными теориями управляемости эмоциями и эмпатией, т.е. эмпатийные процессы у них как бы более отделены от представленных на нижних уровнях сознания компонентов индивидуальной представленности значений, связанных с образом мира. Но эта связь наблюдалась в китайской выборке, в которой имплицитные теории относительно способности контролировать эмоции интегрированы в процессы эмпатии. Именно присущий китайской культуре диалектический взгляд на мир и человека ведет к целостной жизненной философии, которая влияет на принятие решений.

Общие выводы

1. Китайские участники характеризуются предпочтением *константных*, а российские – *инкрементальных* теорий эмоций. При этом более склонные к *инкрементальным* имплицитным теориям китайцы характеризуются большей *эмпатией*; эта связь не обнаружена в российской выборке.
2. Тот факт, что *инкрементальные имплицитные теории* личности и эмоций связаны с процессами *когнитивной эмпатии*, позволяет говорить о том, что именно звено когнитивных процессов у китайцев нужно рассматривать как ведущее в выходе эмпатии на уровень самосознания личности.
3. В сравнении китайской и российской выборок фактор культурной принадлежности проявил важную роль. В ситуациях *медицинской угрозы* в китайской выборке *эмпатия* не включалась в регуляцию предпочтений *оснований выбора* (они могли быть разными при положительных и отрицательных ответах о ношения маски). Однако в *повседневных* ситуациях межличностного общения в китайской выборке повышение *аффективной эмпатии* предсказывало повышение предпочтений решений про-социальной направленности.
4. Тип ситуации принятия решений важен для проявления регулятивной роли личностных свойств. В *жизненных ситуациях* дифференцировано проявилась роль эмпатии в личностных основаниях выборов. В случае возможности ориентировки на *эмоциональный контекст*, если речь идет о близких отношениях, *аффективная эмпатия* положительно предсказывала у китайцев выбор на основе учета эмоций, тогда как в случае с незнакомыми людьми предиктором становится *когнитивная эмпатия*.
5. Китайцы в континентальном Китае продемонстрировали положительную связь между *толерантностью к неопределенности* и *инкрементальными имплицитными теориями эмоций*. То есть китайцы, которые считают, что эмоции можно регулировать, а личность может развиваться, более склонны к принятию нового, неизвестного, изменяющегося, неопределенного.

6. Снижение *эмпатии* у китайцев в России – по сравнению с выборками китайцев в Китае и российских участников – свидетельствует о затруднениях межличностных взаимодействий китайцев в другой культуре.
7. *Толерантность к неопределенности* включена в регуляцию предпочтения эгоцентрической или про-социальной направленности выбора у китайских участников через звено *аффективной эмпатии* («эмоциональной заразительности»).
8. Предположение о *динамических регулятивных системах* позволяет по-новому рассматривать соотношение когнитивных и эмоциональных процессов, стоящих за эмпатией. В эмпатии (как предполагаемой ДРС) ведущими могут становиться как эмоциональные, так и когнитивные компоненты, в зависимости от принадлежности к культурному сообществу, от социального окружения и от типа ситуации неопределенности.

ПУБЛИКАЦИИ ПО ТЕМЕ ДИССЕРТАЦИИ

Публикации в рецензируемых научных изданиях, утвержденных для защиты в диссертационном совете МГУ имени М.В.Ломоносова по специальности и отрасли наук (общий объем – 5,26 п.л.; авторский вклад – 3,50 п.л.):

1. Чжоу, Ц. Эмпатия и имплицитные теории эмоций и личности (на китайской выборке) / Т.В. Корнилова, Ц. Чжоу // Вестник Московского университета. Серия 14: Психология. – 2021. – № 1. – С. 114-143. (1,08 п.л. / 0,81 п.л.) (EDN: WVWZUB) Импакт-фактор 1,617 (РИНЦ).
2. Чжоу, Цюци. Латентные профили эмоционального интеллекта: российская и китайская выборки / Т.В. Корнилова., Цюци Чжоу, В.А. Савельева // Теоретическая и экспериментальная психология. – 2025. – Т. 18. – № 2. – С. 46–69. (1,0 п.л. / 0,3 п.л.) (EDN: ZILYON) Импакт-фактор 1,703 (РИНЦ).
3. Zhou, Q. Cross-Cultural Comparison of Relationships between Empathy and Implicit Theories of Emotions (in Chinese and Russians) / Т. Kornilova, Q. Zhou // Behavioral Sciences. – 2021. – Vol. 11. – №. 10. – P. 137. – DOI: 10.3390/bs11100137. (1,45 п.л. / 1,09 п.л.) (EDN: UHIBBR) Импакт-фактор 0,718 (SJR).
4. Zhou, Q. Personality regulation of decisions on physical distancing: Cross-cultural comparison (Russia, Azerbaijan, China) / M. Zirenko, T. Kornilova, Q. Zhou, A. Izmailova // Personality and Individual Differences. – 2021. – Vol. 170. – P. 110418. – DOI: 10.1016/j.paid.2020.110418. (0,87 п.л. / 0,65 п.л.) (EDN: TWFZLQ) Импакт-фактор 1,419 (SJR).
5. Чжоу, Ц. Эмпатия в предпочтении рационального и эмоционального выбора (сравнение китайской и российской выборок) / А.И. Белоусова, Ц. Чжоу // Вестник Московского государственного областного университета. Серия: Психологические науки. – 2023. – № 1. – С. 43-58. (0,86 п.л. / 0,65 п.л.) (EDN: FIBDRO). Импакт-фактор 0,850 (РИНЦ).

Научные публикации в других изданиях

6. Чжоу, Ц. Глава 17. Кросс-культурное сравнение личностной регуляции принятия решений о социальном дистанцировании (Россия, Азербайджан, Китай) / Т.В. Корнилова, М. Зиренко, Ц. Чжоу // Психологическое сопровождение пандемии COVID-19 / Под ред. Ю.П. Зинченко. – М.: Издательство Московского университета, 2021. – С. 402-428. (1,26 п.л. / 0,94 п.л.). (EDN: ZYLYBQ)